

Mateřská škola Harmonie Neratovice, V Olšinkách 700, okres Mělník

V Olšinkách 700, Neratovice 27711

IČO: 750 01 497

tel.: 315 688 673-4, mobil: 602 218 831

e-mail: harmonie@ms-neratovice.cz

www.ms-neratovice.cz



VÝROČNÍ ZPRÁVA ŠKOLY

O ČINNOSTI VE ŠKOLNÍM ROCE 2023/2024

Č.J. MŠ 105/2024

V NERATOVICÍCH DNE 1.8.2024

1. Základní údaje o škole	1
2. Charakteristika školy	3
3. Personální zabezpečení činnosti školy	9
4. Demografický vývoj počtu dětí	12
5. Zápis do mateřské školy	14
6. Hodnocení vzdělávacího procesu	16
7. Prevence sociálně patologických jevů a rizikového chování.....	24
8. Další vzdělávání pracovníků školy	28
9. Další aktivity školy.....	31
10. Spolupráce s dalšími organizacemi.....	39
11. Prezentace školy na veřejnosti	42
12. Škola v projektech.....	50
13. Výsledky kontrolních činností, hospodaření školy	53
14. Hospodaření školy	54
15. Závěr.....	55
16. Výroční zpráva o poskytování informací.....	56



1. Základní údaje o škole

Název školy: Mateřská škola Harmonie Neratovice, V Olšinkách 700, okres Mělník

Sídlo školy: V Olšinkách 700, 27711 Neratovice

Identifikátor zařízení (IZO ředitelství): 600046974

Zřizovatel: Město Neratovice, Kojetická 1028, 277 11 Neratovice

Právní forma organizace: příspěvková organizace

IČO: 750 01 497

Telefon: 315 688 673

Adresa pro dálkový přístup: harmonie@ms-neratovice.cz

Informace o škole: www.ms-neratovice.cz

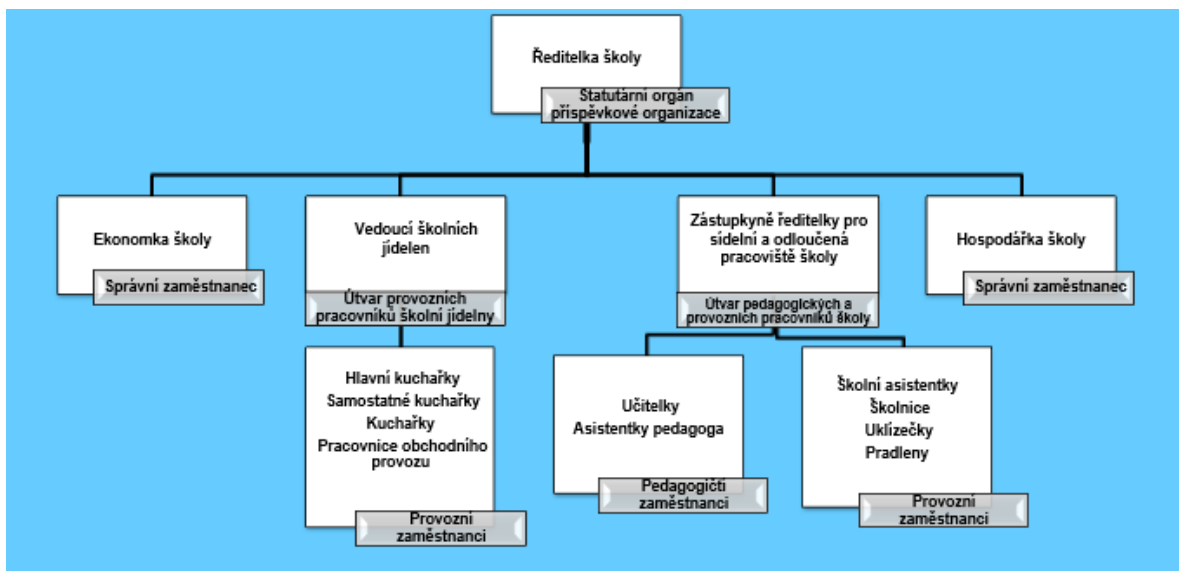
Datová schránka: ID: 83pkq8d

Vedení školy	Pracovní pozice
Mgr. POLÍVKOVÁ Šárka	ředitelka – statutární zástupce
JEDLIČKOVÁ Martina	osoba pověřená zastupováním
SVOBODOVÁ Petra	ekonomka školy
ZIKOVÁ Lucie	hospodářka školy

Provozní doba pracovišť	odloučených	školní rok 2022/2023
MŠ Sluníčko		6,30 - 16,30 hod.
MŠ Písnička		6,30 - 16,30 hod.
MŠ U Rybiček		6,30 - 17,00 hod.
MŠ Čtyřlístek		6,30 - 16,30 hod.
MŠ Berušky		6,30 - 16,00 hod.
MŠ Kaštánek		6,30 - 16,30 hod.
MŠ Zahrádka		6,30 - 16,00 hod.



Organizační struktura Mateřské školy Harmonie Neratovice 2023/2024





2. Charakteristika školy

Mateřská škola Harmonie Neratovice, V Olšinkách 700, okres Mělník je od 1. 1. 2003 příspěvkovou organizací města Neratovice. Mateřská škola Harmonie Neratovice je jedna škola, která pod sebou slučuje sedm odloučených pracovišť škol a školních jídelen. Šest pracovišť naší školy je strategicky rozmístěno po městě Neratovice. Jedná se většinou o sídlištní školy, které jsou propojené s infrastrukturou města a disponují velkými, nově revitalizovanými zahradami. Pracoviště mateřské školy Kaštánek má částečně bezbariérový přístup. Jedno pracoviště je v místě příslušné obci Mlékojedy. Jedná se o školu vilkového typu. Pracoviště naší školy tak tvoří poměrně hustou a rovnoměrně rozmístěnou síť mateřských škol, a plně tak uspokojují potřeby obyvatel našeho města i spádových obcí.

Odloučená pracoviště Mateřské školy Harmonie Neratovice, zapsaná ve školském rejstříku:

Mateřská škola a Školní jídelna Sluníčko, Hamplova 1104, Neratovice

Mateřská škola a Školní jídelna Písnička, ul. OSN 1033, Neratovice

Mateřská škola a Školní jídelna U Rybiček, Kojetická 1055, Neratovice

Mateřská škola a Školní jídelna Čtyřlístek, Dr. E. Beneše 1155, Neratovice

Mateřská škola a Školní jídelna Berušky, Mlékojedy 120, Neratovice

Mateřská škola a Školní jídelna Zahrádka, V Olšinkách 700, Neratovice

Mateřská škola a Školní jídelna Kaštánek, Dr. E. Beneše 1156, Neratovice

Vedoucí odloučených pracovišť školy	
MŠ Sluníčko	Kalčíková Lenka
MŠ Písnička	Dostálová Michaela, Dis.
MŠ U Rybiček	Novotná Michaela, Dis.
MŠ Čtyřlístek	Růžičková Martina
MŠ Berušky	Jedličková Monika, DiS.
MŠ Zahrádka	Jedličková Martina
MŠ Kaštánek	Flíčková Milada

Vedoucí odloučených pracovišť jídelny	
ŠJ Sluníčko	Mašková Kristýna



ŠJ Berušky	Mašková Kristýna
ŠJ U Rybiček	Mašková Kristýna
ŠJ Čtyřlístek	Hofmanová Ilona
ŠJ Písnička	Hofmanová Ilona
ŠJ Zahrádka	Hofmanová Ilona
ŠJ Kaštánek	Hofmanová Ilona

Maximální kapacita školy dle Rejstříku škol a školských zařízení je 545 dětí, které jsou vzdělávány v 26 třídách. Ve školním roce 2023/2024 zajišťovalo provoz školy 94 stálých zaměstnanců. Dva zaměstnanci vykonávají na částečný úvazek práci pedagogického i provozního zaměstnance.

POČET TŘÍD JEDNOTLIVÝCH ODLOUČENÝCH PRACOVÍŠŤ ŠKOLY A JEJICH KAPACITA

Odloučené pracoviště	Počet tříd	Kapacita
MŠ Sluníčko	6	121
MŠ Písnička	5	106
MŠ U Rybiček	5	96
MŠ Čtyřlístek	5	98
MŠ Kaštánek	3	72
MŠ Berušky	1	20
MŠ Zahrádka	1	24
Celkem:	26 tříd	537 dětí

MATERIÁLNÍ PODMÍNKY ŠKOLY

Všechna pracoviště mateřské školy / dále jen MŠ/ jsou vkusně a funkčně vybavena s ohledem na ergonomické potřeby dětí. Naší prioritou v tomto školním roce bylo zajistit maximální bezpečnost našich dětí i zaměstnanců. Vstupy do budov školy jsou již zajištěny systémem Safy – bezpečná škola. V rámci pravidelných ročních prověrek BOZP a PO proběhla na všech budovách kontrola funkčnosti tohoto systému ve spojení se systémem elektrozámek a odchodových tlačítek. V oblasti požární ochrany byly nově osazeny dvojice protipožární dveře na pracovišti MŠ Kaštánek a namontovány nové systémy bramo na 5 dveřích. Po celý rok systematicky zlepšujeme podmínky pro vzdělávání a rozvoj na všech pracovištích naší školy. Jedná se především o pravidelnou údržbu objektů, zahrad školy a opravy. V rámci



odpovědného přístupu k provozu školy směrem k udržitelnosti a úspornému chování dodržujeme na všech pracovištích jednotná organizační pravidla. Třídění odpadu je již samozřejmostí, stejně tak opatření pro hospodárné využívání a úsporu energií.

Pro zlepšení všech zmíněných podmínek proběhly v tomto školním roce tyto akce.

MŠ Sluníčko:

- didaktické pomůcky a obrazový materiál
- mlhoviště s 4soft povrchem
- vysavač Lindhause
- dřevěné dekorace na chodby
- interaktivní tabule





MŠ Písnička:

- renovace / výměna rozvodů vody v suterénu MŠ
- kompletní oprava venkovní učebny / zahradního domečku – II. etapa ze čtyř plánovaných
- rozšíření podloží ze zámkové dlažby vedle zahradního domku pro popelnicové stání
- výměna části plotových polí
- pořízení sady (24ks) lehátek (třída Motýlci)
- pořízení sady vozíků (8ks) pod lehátka na všechny třídy
- pořízení interaktivní tabule (třída Delfinci)
- pořízení elektrického pianu Medeli DP650K/Wh včetně stoličky k pianu

MŠ U Rybiček

- výsadba zeleně na zahradě MŠ (ovocné keře, listnaté stromy a keře)
- instalace zámkové dlažby ve vjezdu do areálu do MŠ
- odstranění nefunkčních světel na zahradě MŠ (pouliční osvětlení)
- výměna vodovodních baterií a splachovadel WC
- instalace okenních sítí do tříd (II. etapa)
- drobné opravy elektroinstalace, seřízení ventilů na topení
- malování – třída Pastelka + suterén
- oprava pianin – 4 ks
- výměna světel ve třídě Pastelka

MŠ Čtyřlístek:

- oprava přístupového schodiště do MŠ
- oprava plotu školní zahrady
- výměna lina na nouzovém schodišti
- výměna přepážek na WC – II. patro
- údržba a doplnění perlátorů – firma Water Saving
- instalace úsporných šetřičů vody do nádržek WC – firma Water Saving
- zastínění pískoviště na školní zahradě – třída Mravenci, Berušky
- nové posuvné dveře třída Motýlci
- výměna WC nádržek – celá škola
- výměna světel na dlouhých chodbách za světla se senzorem pohybu
- nové zastřešení venkovního domečku na hračky
- výměna antény na internetové připojení a zrychlení internetového připojení



MŠ Kaštánek:

- Ve spolupráci s městem byla zadána zakázka na vybudování venkovní učebny, ta je již několik let součástí projektu Kaštánkova zahrádka z roku 2018 a jsme rádi, že se podařila realizovat.
- pomůcky na pohybové činnosti dětí – odrazecí brány, nízké koše na házení, míče různých velikostí, skákací podložka a hudební podložka
- zastínění pískoviště



MŠ Berušky:

- oprava přístřešku na kola
- dokoupení zahradního nábytku
- pomůcky na cvičení – balanční sedáky, lávky a ortopedický skládací koberec (puzzle)

MŠ Zahrádka:

- zřizovatel město Neratovice z důvodu posílení bezpečnosti dětí nechal odstranit starý nevyhovující plot, který je nahrazen novým – pozinkované plotové pole a betonová podezdívka
- pod mlhoviště byla položena bezpečná protiskluzová plocha



- nový stojan na koloběžky a sportovní vybavení
- nový domeček na zahradní nářadí a náčiní
- nový koutek – knihovna do CA Knihy a písmena. Struktura Center aktivit – centra jsou vybavena specifickými pomůckami podle jejich zaměření



Nový plot – MŠ Zahrádka



3. Personální zabezpečení činnosti školy

POČET PEDAGOGICKÝCH PRACOVNÍKŮ MATEŘSKÉ ŠKOLY HARMONIE NERATOVICE

Odloučené pracoviště školy	Počet OSOB	Přepočtených
MŠ Sluníčko	13	12,25
MŠ Písnička	11	10,2
MŠ U Rybiček	11	10,6
MŠ Čtyřlístek	12	10,75
MŠ Kaštánek	7	6,95
MŠ Berušky	2	2
MŠ Zahrádka	3	2,6389
Celkem:	59	55,3889

ČLENĚNÍ PEDAGOGICKÝCH PRACOVNÍKŮ DLE ODBORNÉ KVALIFIKACE

Odloučené pracoviště školy	Splňuje kvalifikaci	Nesplňuje kvalifikaci
MŠ Sluníčko	13	0
MŠ Písnička	11	0
MŠ U Rybiček	11	0
MŠ Čtyřlístek	12	0
MŠ Kaštánek	7	0
MŠ Berušky	2	0
MŠ Zahrádka	3	0
Celkem:	59	1

PŘEHLED ZAČÍNÁJÍCÍCH UČITELEK VE DVOULETÉM ADAPTAČNÍM OBDOBÍ

Odloučené pracoviště školy	1.rok	2. rok
MŠ Sluníčko	2	1
MŠ Písnička	1	0



MŠ U Rybiček	1	1
MŠ Čtyřlístek	1	0
MŠ Kaštánek	0	0
MŠ Berušky	0	0
MŠ Zahradka	0	0
Celkem:	5	2

ČLENĚNÍ ZAMĚSTNANCŮ DLE NEJVYŠŠÍHO DOSAŽENÉHO VZDĚLÁNÍ

Dosažené vzdělání	Počet osob
Základní	2
Střední odborné (vyučení)	29
Úplné střední odborné	42
Úplné střední odborné pedagogické	9
Vyšší odborné	4
Vysokoškolské	8

POČET PROVOZNÍCH ZAMĚSTNANCŮ MATEŘSKÉ ŠKOLY A ŠKOLNÍCH JÍDELEN

Odloučené pracoviště školy	Počet osob	Přepočtených
MŠ Sluníčko	9	7,85
MŠ Písnička	6	5,35
MŠ U Rybiček	5	4,75
MŠ Čtyřlístek	5	4,75
MŠ Kaštánek	5	4,65
MŠ Berušky	2	1,9
MŠ Zahradka:	2	1,9
Ředitelství:	3	2,5
Celkem:	37	33,65



ČLENĚNÍ PROVOZNÍCH ZAMĚSTNANCŮ DLE ODBORNÉ KVALIFIKACE

Odloučené pracoviště školy	Splňuje kvalifikaci	Nesplňuje kvalifikaci
MŠ Sluníčko	9	0
MŠ Písnička	6	0
MŠ U Rybiček	5	0
MŠ Čtyřlístek	5	0
MŠ Kaštánek	5	0
MŠ Berušky	2	0
MŠ Zahrádka:	2	0
Ředitelství:	3	0
Celkem:	37	0

ČLENĚNÍ ZAMĚSTNANCŮ DLE VĚKU

Věk	Počet
Do 20 let	0
21-30	6
31-40	10
41-50	35
51-60	34
60 a více let	9



4. Demografický vývoj počtu dětí

POČTY DĚTÍ ZAPSANÝCH NA JEDNOTLIVÁ ODLOUČENÁ PRACOVÍŠTĚ ŠKOLY K 30.9.2023

Odloučené pracoviště školy	Počet dětí k 30.9.2023
MŠ Sluníčko	111
MŠ Písnička	92
MŠ U Rybiček	92
MŠ Čtyřlístek	92
MŠ Kaštánek	64
MŠ Berušky	20
MŠ Zahrádka	20
CELKEM	491

POČTY DĚTÍ ZAPSANÝCH NA JEDNOTLIVÁ ODLOUČENÁ PRACOVÍŠTĚ ŠKOLY K 30.6.2024

Odloučené pracoviště školy	Počet dětí k 30.6.2024
MŠ Sluníčko	118
MŠ Písnička	103
MŠ U Rybiček	92
MŠ Čtyřlístek	97
MŠ Kaštánek	70
MŠ Berušky	20
MŠ Zahrádka	22
CELKEM	522

POČET DĚTÍ PLNÍCÍCH POVINNÉ PŘEDŠKOLNÍ VZDĚLÁVÁNÍ INDIVIDUÁLNÍ FORMOU

Odloučené pracoviště školy	Počet dětí
MŠ U Rybiček	2
MŠ Čtyřlístek	1
MŠ Kaštánek	1
CELKEM	4



CELKOVÝ POČET DĚTÍ UPRCHLÍKŮ Z UKRAJINY VE ŠKOLNÍM ROCE 2023/2024.

Odloučené pracoviště	Počet dětí z UA k 1.9.2023	k 30.6.2024
MŠ Sluníčko	6	6
MŠ Písnička	5	5
MŠ U Rybiček	5	6
MŠ Čtyřlístek	7	6
MŠ Kaštánek	2	1
MŠ Berušky	0	0
MŠ Zahrádka	2	2
Celkem:	27	26

POČET DĚTÍ PLNÍCÍCH POVINNÉ PŘEDŠKOLNÍ VZDĚLÁVÁNÍ V ROCE 2023/2024

Odloučené pracoviště školy	Počet dětí s povinnou předškolní docházkou
MŠ Sluníčko	36
MŠ Písnička	38
MŠ U Rybiček	40
MŠ Čtyřlístek	40
MŠ Kaštánek	22
MŠ Berušky	8
MŠ Zahrádka	6
CELKEM	190

ODKLADY ŠKOLNÍ DOCHÁZKY PRO ROK 2024/2025

Počet dětí s odkladem	Počet dětí přijatých do přípravné třídy ZŠ
28	8



5. Zápis do mateřské školy

Zápis do Mateřské školy Harmonie Neratovice proběhl 6. května 2023. Předběžná evidence žádostí o přijetí do mateřské školy probíhala prostřednictvím aplikace elektronický předzápis od 3.dubna do 3. května na webových stránkách školy. V sobotu 12.4. jsme na všech pracovištích školy uspořádali Den otevřených dveří, který umožnil budoucím klientům prohlédnout si všechna pracoviště, jejich zázemí, vybavenost, seznámit se s pracovníci školy i s našim adaptačním plánem. V pondělí 6. května proběhl zápis do naší mateřské školy na všech odloučených pracovištích v čase od 13.00 do 16.00 hodin. Byl organizován již tradičním, prezenčním způsobem, za přítomnosti zákonných zástupců i dětí. Zákonní zástupci si mohli rezervovat čas zápisu prostřednictvím rezervačního systému na webových stránkách školy, čehož většina z nich ráda využila. Tento způsob umožnil průběh zápisu bez zbytečného čekání a fronty. Vznikl tak prostor na individuální rozhovory se zákonnými zástupci.

V rámci přijímacího řízení bylo přijato 178 žádostí o přijetí dítěte k předškolnímu vzdělávání v naší škole. Ve správním řízení bylo přijato **143** dětí. V souladu se zákonem byly přednostně přijaty děti v posledním roce před zahájením povinné školní docházky, těch bylo přijato 17. Rozhodnutí o nepřijetí z důvodu nesplnění kritérií přijímacího řízení bylo vydáno 33. Z tohoto počtu bylo 12 dětí spádových – 10 dětí nesplnilo kritérium věku, 2 děti se nepodrobily ze zákona povinnému očkování a dle § 34 odst. 5 školského zákona a § 50 zákona o ochraně veřejného zdraví nemohly být do mateřské školy přijaty. Správní řízení o přijetí bylo ve 2 případech zastaveno.

POČET VŠECH DĚTÍ ZAPSANÝCH V RÁMCI PŘIJÍMACÍHO ŘÍZENÍ PRO ŠKOLNÍ ROK 2024/2025.

Odloučené pracoviště školy	Počet dětí přijatých v rámci přijímacího řízení
MŠ Sluníčko	25
MŠ Písnička	28
MŠ U Rybiček	33
MŠ Čtyřlístek	30
MŠ Kaštánek	16
MŠ Berušky	7
MŠ Zahrádka	4
CELKEM	143



POČET DĚTÍ UPRCHLÍKŮ Z UKRAJINY PRO ŠKOLNÍ ROK 2024/2025.

Odloučené pracoviště školy	Počet dětí z UK
MŠ Sluníčko	7
MŠ Písnička	6
MŠ U Rybiček	2
MŠ Čtyřlístek	4
MŠ Kaštánek	2
MŠ Berušky	0
MŠ Zahrádka	2
CELKEM	23



Adaptace nových dětí – MŠ Písnička



6. Hodnocení vzdělávacího procesu

Veškeré vzdělávací působení pracovníků naší školy vychází z rozvojové koncepce školy nazvané „Naše škola: Harmonický svět dětí.“

Tato koncepce je pravidelně evaluována. Z výsledků evaluace vyplývá, že se nám daří naplňovat koncepcí stanovené rozvojové cíle. V letošním školním roce jsme již na všech pracovištích školy poskytovali rodičům konzultační schůzky – triády s využitím portfolia dítěte. Na všech třídách naší školy působí alespoň jedna učitelka se vzděláním logopedického asistenta, cíleně se věnujeme rozvoji řeči a předčtenářských dovedností u dětí s odlišným mateřským jazykem. Celý rok jsme se věnovali oblasti vedení efektivní komunikace s dětmi formou otevřených otázek a popisného jazyka. Prioritou bylo zajištění maximální bezpečnosti pro naše děti v průběhu vzdělávání v MŠ.

Hlavní myšlenka ovlivňující celý koncept vzdělávacího působení je citát:

Motto: „I ten nejmenší člověk může změnit směr budoucnosti.“

Naše škola je bezpečným místem pro všechny děti bez ohledu na jejich rodinnou situaci, národnost, jazyk, postižení, vyznání. Tyto rozmanitosti využíváme ke vzájemnému obohacování se. Vnímáme je jako přínos pro náš další rozvoj, který probíhá ve zdravém a synergickém prostředí. Rodičům přinášíme možnost zvolit si pedagogický směr vzdělávání jejich dětí. Posláním naší školy je umožnit každému dítěti maximální rozvoj jeho potenciálu.

Vize školy: „NAŠE ŠKOLA – HARMONICKÝ SVĚT DĚTÍ.“

Naše vize vychází z postoje, že prioritou veškerého zájmu a dění v mateřské škole je dítě.

Dítě šťastné, s celostně, všestranně rozvinutou osobností a s pevnými základy všech kompetencí a hodnot potřebných pro život.

Dítě přijímané bez předsudků jako jedinečná osobnost, individualita se všemi svými předpoklady, potřebami, vlohami i specifiky.

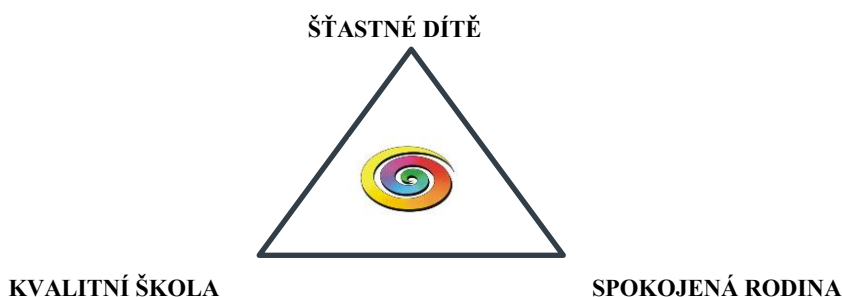
Dítě sebevědomé, samostatné, připravené k celoživotnímu vzdělávání.

Pro naplnění vize je třeba harmonizovat, propojit všechny zainteresované složky.

Názorně lze toto propojení vyjádřit základní triádou vzájemného působení:



Triáda vzájemného pôsoben:



Všichni zaměstnanci školy si uvědomují, že jsou pro děti vzorem. Svou prací, jednáním, chováním, vystupováním a komunikací přímo ovlivňují osobnost dítěte, vzdělávací proces a podílejí se na budování dobrého jména školy, na zvyšování její kvality. Všichni zaměstnanci školy svým přístupem a působením na děti vytvářejí pozitivní klima a bezpečné prostředí. S tímto záměrem jsme si společně stanovili tyto základní hodnoty, které vychází z názvu naší školy:

H – HODNOTY

A – AKCEPTACE

R – ROZVÍJENÍ

M – MOTIVACE

O – OTEVŘENOST

N – NASLOUCHÁNÍ

I – INDIVIDUALITA

E – EMPATIE

Konkrétní vzdělávací nabídka našeho školního vzdělávacího programu je uspořádaná do třech integrovaných bloků, které jsou tvořeny tak, aby integrovaly všechny vzdělávací oblasti RVP PV a jsou tedy průřezové.

V tomto školním roce jsme se cíleně zaměřovali ne vedení efektivní komunikace s dětmi, formativní způsob poskytování zpětné vazby. Vzdělávací činnost je již velmi často organizována formou nabídkových vzdělávacích činností, které vychází z výsledků pedagogické diagnostiky jednotlivých dětí a je tedy individualizována a diferencována. Z tohoto důvodu jsme se v tomto školním roce snažili zajistit větší překryvy v přímé pracovní činnosti učitelek. Výrazně nám v tom napomáhá i dostatečná kapacita naší školy, kdy nejsou jednotlivé třídy plněny na výjimku, nad standardní počet dětí na třídách. Tímto směrem



hodláme pokračovat i v dalších letech a zajistit tak maximální rozvoj individuálních potřeb jednotlivých dětí.

Naše učitelky připravují pestrou vzdělávací nabídku. Většina témat vychází ze zájmu dětí a jsou jim tedy blízká. Spontánní a řízené činnosti jsou vzájemně provázané a vyvážené. Děti mají dostatek času a volnosti při hře. Učitelky kladou na děti přiměřené a srozumitelné požadavky. Při vzdělávací práci učitelky využívají znalostí a zájmu dětí, nepředkládají jim hotové poznatky, ale rozvíjí u nich tvořivost a logické myšlení, motivují a podporují je v samostatném hledání výsledku.

Jedním z našich cílů je, aby efektivní komunikace mezi učitelkami a dětmi byla vždy vstřícná, přátelská, vytvářela dostatek příležitostí k diskusi a zpětné vazbě. Pravidelné zařazování pohybových aktivit (ranní pohybové chvilky, cvičení v DDM, cvičení s trenérem, Projekt „Se sokolem do života“) cíleně rozvíjí dovednosti v oblasti hrubé motoriky a podporují zdravý životní styl. Učitelky dbají u dětí například na správný úchop tužky, lžice i příboru, správné sezení, samostatnost při hygieně, oblékání, rozvoj slovní zásoby, fantazie, schopnost přizpůsobit se podmínkám vnějšího i vnitřního prostředí, osvojení si předmatematických pojmů, rozvoj předčtenářské gramotnosti, mít povědomí o okolní světě, kulturách aj.

U předškolních dětí kladou učitelky důraz na přípravu dětí pro vstup do ZŠ, tak aby děti nástup do ZŠ zvládly po všech stránkách a byly ve škole úspěšné. „Přípravu na školu“, zařazují učitelky do většiny činností každý den. Naše škola pravidelně vyhodnocuje průběh a výsledky vzdělávání. Učitelky dvakrát ročně zpracovávají hodnotící zprávy (pololetní a závěrečné hodnocení) jednotlivých třídních vzdělávacích plánů včetně vlastní sebereflexe.



Vzdělávací činnosti dětí – práce s portfoliem – MŠ Písnička



SYSTÉM PEDAGOGICKÉ DIAGNOSTIKY

Naše škola má jednotně zpracovaný systém pedagogické diagnostiky, který pravidelně evaluuje a doplňuje. Je pro nás východiskem pro plánování dalších vzdělávacích činností rozvoje jednotlivých dětí. Pedagogickou diagnostiku vnímáme jako zásadní, každodenní činnost pedagogického pracovníka. Ve všech třídách naší školy pracujeme s portfoliem dítěte, které je základní složkou našeho systému pedagogické diagnostiky. Portfolium je pro nás nástrojem evaluace, ověřování rozvoje dítěte, dosažených znalostí a kompetencí, komunikace, jak s dítětem, tak i s jeho rodiči. Formativním způsobem s využitím popisného jazyka tak rozvíjíme u dětí schopnost sebereflexe a posilujeme jejich sebevědomí. Další částí systému jsou diagnostické záznamové archy, které si každé pracoviště školy zpracovalo přímo na míru pro svou školu, ty jsou vyhodnocovány 2x ročně. Při nástupu nových dětí je prováděna vstupní diagnostika dítěte a v roce, kdy dítě plní ze zákona povinnou předškolní docházku je v říjnu prováděna diagnostika školní připravenosti. Nedílnou součástí jsou i každodenní poznámky z pozorování dítěte, fotodokumentace z činností, průřez z výtvarných činností.

ROZVOJ KOMUNIKAČNÍCH A PŘEDČTENÁŘSKÝCH DOVEDNOSTÍ

Již třetím rokem se nám podařilo během září zajistit logopedické depistáže /screening výslovnosti u dětí/, které na všech pracovištích školy provedla p. Alice Hermanovská, která pracuje pro PEYCHL s.r.o. - Klinická logopedie Mgr. Veronika Psychlová.

Na základě tohoto screeningu je rodičům doporučována návštěva klinického logopeda. Na všech třídách již máme alespoň jednu učitelku s kurzem logopedické asistentky. Ty při každodenní práci s dětmi vycházejí z těchto výsledků při sestavování individuálních i skupinových komunikačních chviliek. Naším cílem je dlouhodobá a systematická podpora správného vývoje řeči dětí a předčtenářských dovedností.



Předčtenářská příprava v knihovně – MŠ Čtyřlístek

JAZYKOVÁ PŘÍPRAVA DĚTÍ S ODLIŠNÝM MATEŘSKÝM JAZYKEM

Dětem, které pocházejí z jiného jazykového a kulturního prostředí nebo cizincům, je již od nástupu do mateřské školy poskytována zvýšená pozornost a podpora při osvojování si českého jazyka. Učitelky při své práci přizpůsobují své didaktické postupy tomu, že se v jejich třídě nacházejí děti, které se český jazyk učí jako druhý jazyk. V případě, že jsou na jednom pracovišti školy alespoň 4 děti – cizinci, které plní povinné předškolní vzdělávání, zřídí ředitelka mateřské školy skupinu nebo skupiny pro bezplatnou jazykovou přípravu pro zajištění plynulého přechodu do základního vzdělávání v souladu s vyhláškou č. 14/2005 Sb., o předškolním vzdělávání, ve znění pozdějších předpisů. Velkou skupinu dětí tvořily v letošním školním roce děti azylantů z Ukrajiny.



Vzdělávání v této skupině pro jazykovou přípravu je zpravidla členěno do dvou bloků v průběhu týdne. Na základě posouzení potřeby může ředitelka školy zařadit do skupiny pro jazykovou přípravu i jiné děti, které nejsou cizinci v povinném předškolním vzdělávání. Na pracovištích, kde nejsou vytvořeny skupiny dětí s odlišným mateřským jazykem se učitelky věnují těmto dětem individuálně. Pro tyto činnosti zakoupila škola řadu didaktického materiálu. Další podněty čerpáme z rozličných seminářů, především od společnosti META, o.p.s. Děti se snaží opakovat, ukazovat, je stále užitečné využívat obrázky a piktogramy k dorozumění. Na konci školního roku již většina z nich zvládala lexikálně sémantickou rovinu jazyka bez větších obtíží. Při popisu obrázku je ještě patrný problém s vytvářením množného čísla slov, s jejich ohýbáním.

PŘEHLED SKUPIN DĚTÍ S OMJ VE ŠKOLNÍM ROCE 2023/2024

Odloučené pracoviště školy	Počet skupin OMJ	Počet dětí
MŠ Čtyřlístek	1	6
MŠ U Rybiček	1	8

DĚTI SE SPECIÁLNÍMI VZDĚLÁVACÍMI POTŘEBAMI

Odpovídající péče je také věnována dětem se SVP. Učitelky i asistentky pedagoga uplatňují doporučené pedagogické metody a přístupy navržené školským nebo speciálním poradenským zařízením. V případě doporučení vypracovávají IVP nebo PLPP a průběžně jej vyhodnocují.

Podpůrná opatření pro děti se speciálními vzdělávacími potřebami jsou v mateřské škole zajišťována podle doporučení školského poradenského zařízení a přiznaného stupně podpory. Vzdělávací obsah je konzultován s odborníky a přizpůsoben vzdělávacím možnostem a předpokladům dítěte s přiznanými podpůrnými opatřeními v rámci individuálního vzdělávacího plánu a plánu pedagogické podpory dle vyhlášky č.27/2016 Sb. Vyhodnocování plánu probíhá jak průběžně prostřednictvím denních záznamů, tak i při pravidelných schůzkách s rodiči dítěte. Pro děti integrované bez podpory asistentka pedagoga – stupeň podpory 1–2, zpracovávají třídní učitelky roční rozvojové plány. V mateřské škole vytváříme optimální podmínky ke všestrannému rozvoji osobnosti každého dítěte.

POČET DĚTÍ SE SPECIFICKÝMI VZDĚLÁVACÍMI OBTÍŽEMI, KTERÉ BYLY NA ZÁKLADĚ DOPORUČENÍ ŠKOLSKÉHO PORADENSKÉHO ZAŘÍZENÍ INTEGROVÁNY DO BĚŽNÝCH TŘÍD ŠKOLY A POČET DĚTÍ S PODPŮRNÝM OPATŘENÍM ASISTENT PEDAGOGA.



Odloučené pracoviště	Počet integrovaných dětí	S podporou asistenta pedagoga
MŠ Sluníčko	5	3
MŠ Písnicka	1	0
MŠ U Rybiček	5	1
MŠ Čtyřlístek	7	5
MŠ Kaštánek	3	1
MŠ Berušky	1	0
MŠ Zahrádka	1	1
Celkem:	23	11

SPOLUPRÁCE S RODIČI DĚTÍ

S rodiči našich dětí si budujeme otevřený, pozitivní a důvěryhodný vztah, který je založený na společném cíle a tím je spokojené dítě.

Ještě před nástupem nových dětí do MŠ jsou rodiče pozváni na informační schůzku (červen), kde jsou seznámeni s nejdůležitějšími body školního řádu, adaptačním programem a jsou jim zodpovězeny všechny otázky, které je zajímají. Komunikace probíhá při každodenním kontaktu. Pravidelně se pak s rodiči scházíme během celého roku, na třídních schůzkách, individuálních konzultacích a společných akcích. V letošním školním roce jsme u dětí s povinnou předškolní docházkou a jejich rodičů poprvé vyzkoušeli schůzky v podobě triády. Děti s rodiči doma nejprve předem zodpověděly pár otázek a při společné schůzce ve třídě je pak všichni společně zhodnotili. Byl zde i prostor pro další otázky, které rodiče zajímali. Tato zkušenost se nám velice osvědčila a budeme v ní pokračovat i v budoucnu. V příštím školním roce chceme využít tuto formu schůzek i pro nově přijaté děti a jejich rodiče a mít tak možnost se poprvé individuálně setkat.

Zaměstnanci chrání soukromí rodiny, jednájí s rodiči ohleduplně. Domlouvají se s nimi o společném postupu při vzdělávání a výchově jejich dítěte.

Rodiče mohou informace také získávat z nástěnek před školou, na hlavní nástěnce u vchodu a na nástěnkách v šatnách, nebo si je vyhledávat na webových stránkách školy. Samozřejmostí jsou služební telefony do všech našich tříd.



Vánoční čaj s rodiči – MŠ Písnicka



7. Prevence sociálně patologických jevů a rizikového chování

Při prevenci sociálně patologických jevů vycházíme z Minimálního preventivního programu naší školy, který je pravidelně aktualizován a každoročně probíhá jeho evaluace.

Prevence patologických jevů byla součástí každodenní práce učitelek.

- Podpora rozvíjení pozitivních vztahů mezi dětmi a vzájemná komunikace
- Udržování důvěry mezi dětmi a učitelkou – umět hovořit o věcech, které jsou dětem nepříjemné nebo co se jim nelíbí
- Vytváření pozitivní atmosféry a pohody ve třídách
- Respektování potřeb dětí
- Snaha o slušné vyjadřování dětí (nepoužívat vulgarismy)
- Vytváření pravidel a práce s pravidly třídy
- Při problémech s rodiči – konzultace – taktní přístup.
- Vytváření návyků zdravého stravování a předcházení obezity u dětí
- Jazykové chvílky (dechová a artikulační cvičení, gymnastika mluvidel, rozšiřování slovní zásoby.
- Komunikační chvílky s dětmi s OMJ
- Podpora zdravého životního stylu pohybem (plavání předškoláků, cvičení v DDM, cvičení s trenéry, aj.)
- V rámci protipožární ochrany proběhl nácvik evakuace dětí

Některé akce a projekty zaměřené na prevenci patologických jevů v naší škole

- „Svět nekončí za vrátky, cvičíme se zvířátky“ (projekt „Se sokolem do života“)
- Cvičíme s trenéry FKNB
- Logopedická depistáž – podchycení dětí s logoped. vadami
- Den bezpečí pořádané IZS v Neratovicích
- Bezpečně na prázdniny – strážníci městské policie
- Zdravé Štístko – prevence vzniku vadného držení těla
- Preventivní programy se zdravotně sociální tematikou:
 - „Hlavně ať se nevzbudí „- prevence trávení příliš mnoho času u počítačů, tabletů a mobilních telefonů
 - „Trable s příšerou“ - jak naložit s jakýmkoliv problémem nebo trápením



- Návštěvy knihovny:
 - Seznámení s knihovnou
 - Kvídovi přesličky
 - Já nejsem Tvoje maminka
 - Malý hrdina
 - Megamamutice Matylda
 - Jazyková rozcvička

Letos jsme si také poprvé na všech pracovištích školy vyzkoušeli nácvik evakuace při možném vzniku nebezpečí. Celou cvičnou evakuaci jsme pojali jako hru, předcházely jí činnosti k tématu bezpečí a hry na hledání možných řešení krizových situací. Děti toto téma velmi zajímalo a ukázalo se, že jsou schopné vhodně reagovat.

V rámci prevence se snažíme často zařazovat úzce spjatá témata do týdenních plánů, aby děti věděly, jak konfliktní situace řešit a aby cítily zodpovědnost za své chování. Komunikační dovednosti jim pak pomohou řešit problémy. Ve skupině dětí mají opakující se možnost zlepšovat své sociální dovednosti a adekvátní reakce na neúspěch a stres.



Děti z MŠ Sluníčko – Den bezpečí



Cvičná evakuace 14.6.2024



ŠKOLNÍ ÚRAZY A PREVENCE

Ve školním roce 2023/2024 došlo k jednomu úrazu, který si vyžádal pojistné plnění ze strany školy. Záznam o úrazu byl řádně vložen do databáze České školní inspekce-InspIS.

V rámci prevence rizik byly děti pravidelně poučovány o způsobech bezpečného chování ve škole i na školní zahradě.

Pro zajištění maximální možné bezpečnosti měkkých cílů/ našich dětí a pracovníků/ ze strany cizích osob jsou budovy velkých škol zajištěny proti neoprávněnému vstupu bezpečnostním systémem od firmy Comfis s.r.o. – Safy 2. Pro cizí osoby jsou budovy škol uzavřené a musí využít videofonu. Vchodové dveře všech pracovišť školy jsou opatřeny elektrozámkem a odchodovým tlačítkem ve výši 1,5 m. Tak je škola zajištěna před nechtěným odchodem dítěte z ní, a zároveň tím splňuje nařízení BOZP a PO, že vchodové dveře nesmí být uzamčeny. Během dopoledních vzdělávacích činností na zahradě školy se zamykají vstupní branky na pozemky škol.



Beseda s PČR – MŠ Zahradka



8. Další vzdělávání pracovníků školy

DALŠÍ VZDĚLÁVÁNÍ PEDAGOGICKÝCH PRACOVNÍKŮ

STUDIUM KE SPLNĚNÍ KVALIFIKAČNÍCH PŘEDPOKLADŮ

Odloučené pracoviště školy	Studijní obor	Počet osob
MŠ Kaštánek	Předškolní a mimoškolní pedagogika	1

STUDIUM K PROHLUBOVÁNÍ OBORNÉ KVALIFIKACE PRACOVNÍKŮ

Oblast vzdělávání	Ředitelství	MŠ Sluníčko	MŠ Písnička
Oblast řízení školy	10	0	0
Oblast vedení ped. činnosti	4	45	37
Oblast speciálně ped.	1	2	2
Oblast práce s dětmi s OMJ	0	0	0
Oblast komunikace	1	5	3
Oblast digitální	0	0	0
Oblast ekonomická	0	0	0
Celkem vzdělávacích akcí	16	52	42

Oblast vzdělávání	MŠ U Rybiček	MŠ Čtyřlístek
Oblast řízení školy	4	3
Oblast vedení ped. činnosti	32	36
Oblast speciálně ped.	1	2
Oblast práce s dětmi s OMJ	2	1
Oblast komunikace	3	2
Oblast digitální	0	0
Oblast ekonomická	0	0
Celkem vzdělávacích akcí:	42	44



Oblast vzdělávání	MŠ Kaštánek	MŠ Berušky	MŠ Zahrádka
Oblast řízení školy	1	1	0
Oblast vedení ped. činnosti	14	7	10
Oblast speciálně ped.	3	1	0
Oblast práce s dětmi s OMJ	1	0	1
Oblast komunikace	4	0	0
Oblast digitální	0	0	0
Oblast ekonomická	0	0	0
Celkem vzdělávacích akcí:	23	9	11

Celkem se pedagogické pracovnice zúčastnily 120 vzdělávacích akcí k prohloubení jejich odborné kvalifikace.

DALŠÍ VZDĚLÁVÁNÍ PROVOZNÍCH PRACOVNÍKŮ

STUDIUM K PROHLUBOVÁNÍ ODBORNÉ KVALIFIKACE PRACOVNÍKŮ

Oblast vzdělávání	Ředitelství	MŠ Sluníčko	MŠ Písnička
Školení první pomoci	0	0	0
Školení hygien. minima	1	4	2
Oblast stravování	1	1	0
Oblast ekonomická	4	1	0
Oblast hospodářská	3	1	0
Celkem vzdělávacích akcí:	9	7	2

Oblast vzdělávání	MŠ U Rybiček	MŠ Čtyřlístek
Školení první pomoci	2	2
Školení hygien. minima	3	3
Oblast stravování	0	0
Oblast ekonomická	0	0
Oblast hospodářská	0	0



Celkem vzdělávacích akcí:	5	5
----------------------------------	----------	----------

Oblast vzdělávání	MŠ Kaštánek	MŠ Berušky	MŠ Zahrádka
Školení první pomoci	1	0	1
Školení hygien. minima	2	1	0
Oblast stravování	1	0	0
Oblast ekonomická	1	0	0
Oblast hospodářská	1	0	0
Celkem vzdělávacích akcí:	6	1	1

Celkem se provozní zaměstnanci zúčastnili 28 vzdělávacích akcí k prohloubení jejich odborné kvalifikace.

VYHODNOCENÍ ROČNÍHO PLÁNU HOSPITACÍ A SDÍLENÍ PRAXE

Odloučené pracoviště školy	Hospitace	Sdílení praxe
MŠ Sluníčko	13	13
MŠ Písnička	8	10
MŠ U Rybiček	8	12
MŠ Čtyřlístek	9	7
MŠ Kaštánek	4	1
MŠ Berušky	2	1
MŠ Zahrádka:	1	1
Celkem:	45	45

I hospitační činnost, kterou pravidelně provádí zástupkyně odloučených pracovišť a ředitelka školy současně se sdílením dobré praxe pro začínající učitelky, které probíhá v rámci dvouletého adaptačního období, významným způsobem přispívá k prohlubování a rozvoji odbornosti pedagogických pracovníků. V letošním roce byl hlavním cílem hospitační činnosti vedení efektivní komunikace v rámci vzdělávacích činností.



9. Další aktivity školy

MŠ SLUNÍČKO



Cvičení v DDM



Hravé pokusy – návštěva ZŠ MPB



Výlet na zámek Berchtold



MŠ PÍSNIČKA



Mikulášská nadílka



Škola v přírodě – zámek Veltrusy



MŠ U RYBIČEK





MŠ ČTYŘLÍSTEK



Velikonoční dílny s rodiči



MŠ KAŠTÁNEK



Projektový den s asistenčními psy



Slavíme čarodějnice



MŠ ZAHŘÁDKA



Divadlo ve školce



Škola v přírodě – Rovensko pod Troskami



MŠ BERUŠKY



Výlet Čertova stodola



Den dětí



10. Spolupráce s dalšími organizacemi

V průběhu celého školního roku 2023/2024 probíhala aktivní spolupráce Mateřské školy Harmonie s dalšími subjekty. Děkujeme za spolupráci zřizovateli mateřské školy, městu Neratovice, který zabezpečuje školu především po materiální stránce. Dále pak spolupracujeme v záležitostech organizačních i poradních s dalšími orgány státní správy a samosprávy (Školský úřad Neratovice, Krajský úřad Středočeského kraje, OSPOD, Krajská hygienická stanice Mělník, Národní pedagogický institut).

MĚSTSKÝ ÚŘAD NERATOVICE – NERATOVICKÉ LISTY – po celý rok vychází informace a články o dění v Mateřské škole Harmonie na stránkách Neratovických listů.

DŮM DĚTÍ A MLÁDĚŽE – cvičení dětí v sále dětského domu, návštěvy výstav a akcí pro děti.

ZÁKLADNÍ UMĚLECKÁ ŠKOLA – škola pro nás připravuje zkrácenou, nevyhovnou formu koncertu a interakcí našich dětí.



Nevýchovný koncert v ZÚŠ – MŠ Písnicka



FK NERATOVICE-BYŠKOVICE – celoroční spolupráce s trenéry fotbalového klubu. Jednou za 14 dní dochází trenéři na pracoviště našich škol a věnují se všeobecné tělesné přípravě dětí. V pondělí 13.5.2024 proběhlo sportovní dopoledne pro všechny děti z naší školy.

DŮM KNĚŽNY EMMY – děti z našich škol každý rok dochází do domu seniorů s připravenými vystoupeními k oslavě Vánoc, účastní se zdobení stromečků a zahájení Adventu, chodí blahopřát klientkám ke Dni matek.

SPOLEČENSKÝ DŮM NERATOVICE – dlouhodobá spolupráce s vedením společenského domu probíhala i v tomto školním roce. Všechna pracoviště školy se pravidelně zapojují do Vánoční výstavy, využíváme možnosti komentovaných prohlídek k výstavám i bohaté dramaturgické nabídky představení s doplněním o tvořivé dílny v prostorách knihovny. V rámci této spolupráce vznikla i výstava dětských prací s názvem“ Se školkou do světa pohádek.“

MĚSTSKÁ KNIHOVNA NERATOVICE – v rámci předčtenářské přípravy v průběhu školního roku skupiny předškoláků pravidelně navštěvovaly Městskou knihovnu Neratovice.

MĚSTSKÁ POLICIE – edukativní besedy

HASIČSKÝ ZÁCHRANNÝ SBOR – exkurze, seznámení s technikou, součást minimálního preventivního programu školy.

THIMM– výrobky z ekologicky udržitelné vlnité lepenky vč. případného digitálního tisku – pohádkové kulisy, materiál pro výtvarné činnosti.

ZÁKLADNÍ ŠKOLY– návštěvy předškoláků v 1. třídě, besedy pro rodiče budoucích školáků s paní učitelkou z 1. třídy, využívání prostoru tělocvičny, diskusní fórum na téma propojení předškolního a základního vzdělávání.

PLAVECKÝ BAZÉN – předplavecká výuka dětí



Návštěva v první třídě ZŠ MPB – MŠ Čtyřlístek



Předplavecký výcvik – MŠ Čtyřlístek



11. Prezentace školy na veřejnosti

DEN OTEVŘENÝCH DVEŘÍ – 12.4.2024, 19.4.2024

Po velmi kladné odezvě z loňského školního roku, jsme se rozhodli pravidelně pořádat Den otevřených dveří v naší škole. Letos proběhl v pátek 12.dubna od 13.00 – 16.00 na pracovištích v Neratovicích a v pátek 19. dubna na pracovišti v Mlékojedech. Tento termín jsme vybrali s ohledem na plánovaný zápis do mateřské školy. Zákonní zástupci tak měli společně s dětmi možnost navštívit všechna pracoviště, prohlédnout si vybavení škol, zahrady, a především se seznámit s pracovníci, které jim ochotně zodpověděly případné dotazy ohledně provozu, průběhu vzdělávání v naší škole, pedagogickém stylu, který je na daném pracovišti využíván. Všechny tyto informace mají usnadnit rodičům výběr pracoviště školy. Pro děti byly připravené hry, pohybové, výtvarné, hudební činnosti a pro každého malý dárek na památku. Velmi zajímavá byla i ochutnávka naší školní stravy, která všechny zúčastněné velmi mile překvapila svou chutností a pestrostí. Věřím, že i tímto způsobem se nám podařilo zbourat milné předsudky o pomazánkách v mateřské škole.



Den otevřených dveří – MŠ Písnicka



VÝSTAVA VÝTVARNÝCH PRACÍ V AULE SD NERATOVICE

„SE ŠKOLKOU DO SVĚTA POHÁDEK“ – 10.6.2024

V letošním školním roce uspořádala Mateřská škola Harmonie Neratovice samostatnou výstavu výtvarných prací v aule Společenského domu Neratovice. S myšlenkou uspořádat takto velkou výstavu přišel dramaturg společenského domu, pan Miroslav Král. Na základě dojmů a pocitů z divadelních představení, která děti z naší školy shlédly ve SD, ve školách, na základě pravidelné četby vznikala po celý rok výtvarná díla. Ať už to byly malované, kreslené obrázky, koláže, prostorové objekty. Původní myšlenku jsme rozšířili o interaktivní prvky, aby výstava mohla působit na všechny smysly návštěvníků. Paní učitelky půl roku dotvářely jednotlivé expozice pracovišť o interaktivní prvky – masážní chodníčky, rybník na lovení rybek i třídění odpadu, manipulační koutky pro rozvoj jemné motoriky dětí, kvízy a hádanky, fotokoutky, labyrinty. Slavnostní vernisáž k zahájení výstavy proběhla v pondělí 10.6.2024 od 18.00. Děti z MŠ Sluníčko, MŠ Zahrádka a Berušky jí ozdobily svými vystoupeními – tancem, říkankou, dramatizací pohádky „O veliké řepě“ i písničkou. Na výstavu máme velmi pozitivní a oceňující ohlasy. Vrhu před SD hlídá celé léto pohádkový vodník a spokojení návštěvníci ji při odchodu zdobí barevnými pentlíčkami. Výstava probíhá celé léto a již nyní víme, že je častým cílem rodičů s dětmi z našeho města. Zastavují se zde při cestě do knihovny, ale je i samostatným cílem, kde si děti rády pohrají v parných i deštivých prázdninových dnech.





Slavnostní vernisáž 10.6.2024 k otevření výstavy „Se školkou do světa pohádek“



MŠ Čtyřlístek



MŠ Písnička



MŠ Berušky



MŠ U Rybíček



MŠ Sluníčko



MŠ Čtyřlístek



MŠ Zahrádka



MŠ Kaštánek





12. Škola v projektech

Projekt

„Šablony JAK I pro MŠ Harmonie“

Název programu: **Operační program Jan Amos Komenský**

Název výzvy: Výzva č. 02_22_002 Šablony pro MŠ a ZŠ I

SPOLUFINANCOVÁN EVROPSKOU UNIÍ.

Projekt je zaměřen na personální podporu, osobnostně sociální a profesní rozvoj pracovníků ve vzdělávání.

Registrační č. projektu: CZ.02.02.XX/00/22_0202/0000008

Celková výše dotace: 1 790 808,-Kč

Z tohoto projektu bude škola čerpat finanční prostředky na další personální podporu – školní asistenti a na další vzdělávání pedagogických pracovníků v časovém období od 1.9.2022 – 31.8.2024.



**Operační program
Jan Amos Komenský**



Projekt

„Obědy do škol ve Středočeském kraji“

Podpora je realizována v rámci Operačního programu potravinové a materiální pomoci mezi Středočeským krajem a Mateřskou školou Harmonie Neratovice, V Olšinkách 700, okres Mělník. Projekt je financován z Fondu evropské pomoci nejchudším osobám. Operační program potravinové a materiální pomoci.

Ve školním roce 2023/2024 byla čerpána dotace ve výši: **113 554,- Kč**
V projektu bylo ve školním roce 2023/2024 podpořeno **23 dětí**.

PROJEKT

Obědy do škol ve Středočeském kraji ve školních letech 2023 - 2025, reg. č.: **CZ.03.04.01/00/22_026/0003801**

je spolufinancován **Evropskou unií**.

Projekt se zaměřuje na pomoc dětem ve věku 2-26 let ohrožených materiální nebo potravinovou deprivací. Cílem projektu je poskytnout dětem bezplatné předškolní nebo školní stravování v rámci školních let 2023/2024 a 2024/2025.

Projekt

„Se Sokolem do života aneb Svět nekončí za vratky, cvičíme se zvířátky.“





Projekt

„Cvičíme s trenéry“



SPOLUPRÁCE
cvičení s dětmi
všeobecná pohybová příprava

MATEŘSKÉ ŠKOLY
v Neratovicích

- naši trenéři budou docházet do školek a cvičit s dětmi všeobecnou pohybovou přípravu
- do projektu se zapojilo všech 7 školek z Neratovic
- začínáme v pondělí 4.10.2021
- ke cvičení budeme využívat prostory školek, hlavní stadion v Neratovicích a Sportovní halu

www.fkneratovice-byskovice.cz



Sportovní dopoledne MŠ Harmonie Neratovice – 13.5.2024



13. Výsledky kontrolních činností, hospodaření školy

MIMOŘÁDNÝ INTERNÍ AUDIT

Mimořádný interní audit zaměřený na vnitřní předpisy o veřejných zakázkách a jejich dodržování proběhl v termínu od 7.8.2023 – 30.9.2023. V závěrečné zprávě A 03/2023, zpracované k datu 21.9.2023 nebyly ze strany Mateřské školy Harmonie Neratovice zjištěny nedostatky.

VEŘEJNOSPRAVNÍ KONTROLA NAŠÍ ORGANIZACE ZA ROK 2023

Ve dnech 1.5.2024 – 23.5.2024 proběhla kontrola hospodaření s veřejnými prostředky ve smyslu §11 odst.4 zákona č. 320/2001 Sb., o finanční kontrole a § 28 odst. 2 zákona č. 250/2000 Sb., o rozpočtových pravidlech územních rozpočtů.

Veřejnosprávní kontrolou nebyly zjištěny žádné nedostatky, které by ovlivňovaly stav majetku nebo výši výsledku hospodaření účetní jednotky.



14. Hospodaření školy

Prostředky přidělené KÚ	k 31.12.2023
Celkem	46 542 147,00,- Kč
Z toho na mzdy	33 867 548,00,- Kč
Odvody	11 394 609,00,- Kč

Prostředky přidělené MěÚ	k 31.12.2023
Celkem	11 540 000,00,- Kč
Z toho na energie	2 905 000,00,- Kč
Opravy a údržba	1 500 447,00,- Kč

Fondy	k 31.12.2023
Odměn	297 252,00,- Kč
Rezervní	112 024,00,- Kč

Evropské fondy	k 31.12.2023
Šablony JAK I.	774 394,00,- Kč
Obědy do škol 2023-2025	113 554,00,- Kč

Inventarizace majetku	k 31.12.2023
Dlouhodobý hmotný	4 506 562,20,- Kč
Dlouhodobý drobný nehmotný	126 076,70,- Kč
Dlouhodobý drobný hmotný	22 423 734,35,- Kč
Celkem	27 057 373,25,- Kč



15. Závěr

Výroční zpráva č.j. MŠ 105/2024, o činnosti Mateřské školy Harmonie Neratovice, V Olšinkách 700, okres Mělník, byla projednána a schválena na pedagogické radě školy dne 27.8.2024.

V Neratovicích dne 1.8.2024

Zpracovala: Mgr. Šárka Polívková – ředitelka školy

Příloha: Výroční zpráva o poskytování informací podle zákona č. 106/1999 Sb.,
o svobodném přístupu k informacím za období 1. 1. – 31. 12. 2023

Informace o organizaci

Mateřská škola Harmonie Neratovice, V Olšinkách 700, okres Mělník
V Olšinkách 700, Neratovice 27711
IČO: 750 01 497
tel.: 315 688 673-4, mobil: 602 218 831
e-mail: harmonie@ms-neratovice.cz
www.ms-neratovice.cz
datová schránka: 83pkq8d



Č.j.: 3/2024

Výroční zpráva
o poskytování informací podle zákona č. 106/1999 Sb.,
o svobodném přístupu k informacím
za období 1. 1. – 31. 12. 2023

Při poskytování informací veřejnosti postupuje škola podle zákona č 106/1999 Sb., o svobodném přístupu k informacím v platném znění a podle Pokynu ministra školství, mládeže a tělovýchovy k zajištění jednotného postupu MŠMT při realizaci zákona č. 106/1999 Sb., o svobodném přístupu k informacím, ze dne 8. 11. 1999, v platném znění

A. Celkový počet písemných žádostí o informace a počet vydaných rozhodnutí o odmítnutí žádosti

- Počet podaných žádostí o informace - 0
- Počet vydaných rozhodnutí o odmítnutí žádostí - 0

B. Počet podaných odvolání proti rozhodnutí o neposkytnutí informace - 0

C. Opis podstatných částí každého rozsudku soudu ve věci přezkoumání zákonnosti rozhodnutí povinného subjektu o odmítnutí žádosti o poskytnutí informace a přehled všech výdajů, které povinný subjekt vynaložil v souvislosti se soudními řízeními o právech a povinnostech podle informačního zákona, a to včetně nákladů na své vlastní zaměstnance a nákladů na právní zastoupení – nejsou

D. Výčet poskytnutých výhradních licencí, včetně odůvodnění nezbytnosti poskytnutí výhradní licence 0

E. Počet stížností podaných podle ust. § 16a informačního zákona, důvody jejich podání a stručný popis způsobu jejich vyřízení - 0

F. Další informace vztahující se k uplatňování tohoto zákona - 0

V Neratovicích dne 9.1.2024

Mgr. Šárka Polívková – ředitelka školy v.r.