

MATEŘSKÁ ŠKOLA HARMONIE NERATOVICE,
V OLŠINKÁCH 700, OKRES MĚLNÍK



VÝROČNÍ ZPRÁVA O ČINNOSTI

ŠKOLNÍ ROK 2014/2015
(1. 9. 2014 – 31. 8. 2015)

1. Charakteristika školy

název školy: Mateřská škola Harmonie Neratovice,
V Olšinkách 700, okres Mělník

adresa školy: Mateřská škola Harmonie
V Olšinkách 700
277 11 Neratovice

zřizovatel Mateřské školy Harmonie: Město Neratovice, Kojetická1028, Neratovice

MŠ byla zřízena Městem Neratovice jako příspěvková organizace k 1. 1. 2003 sloučením sedmi mateřských škol a školních jídelen MŠ v Neratovicích s přiřazením Městských jeslí jako oddělení pro děti od dvou let věku. Toto oddělení však bylo pro nesoulad s legislativou k 31. 8. 2003 zrušeno.

V průběhu dalších let fungování právního subjektu byla zrušena jedna mateřská škola v Neratovicích – Byškovcích (k 31. 12. 2003) a MŠ z Neratovic – Lobkovic byla přesunuta do objektu po bývalých jeslích V Olšinkách 700, kde už bylo zřízeno ředitelství MŠ Harmonie (k 31. 8. 2004).

Ke dni 30. 6. 2005 byla také předána školní jídelna po MŠ Byškovice Základní škole v Neratovicích – Byškovcích.

Dne 29. 8. 2008 byla slavnostně otevřena další mateřská škola, která vznikla rekonstrukcí bývalé družiny ZŠ 28. října a v provozu je od 1. 9. 2008.

Nyní se MŠ Harmonie Neratovice skládá ze sedmi mateřských škol a sedmi školních jídelen.

V květnu 2013 jsme oslavili 10. výročí založení. K této příležitosti byl vydán ředitelkou mateřské školy almanach, kde jsou popsány začátky vzniku organizace, představují se jednotlivé školky a nechybí ani seznamy absolventů.

statutární orgán: Alena Slámová, ředitelka
ředitelství MŠ – V Olšinkách 700 B
277 11 Neratovice
tel.: 315 688 673 – 5
mobil: 602 218 831
fax: 315 688 675
e-mail: harmonie@ms-neratovice.cz
ms-neratovice@email.cz
web: www.ms-neratovice.cz

zástupce statutárního orgánu: Jana Kšírová, vedoucí MŠ Sluníčko

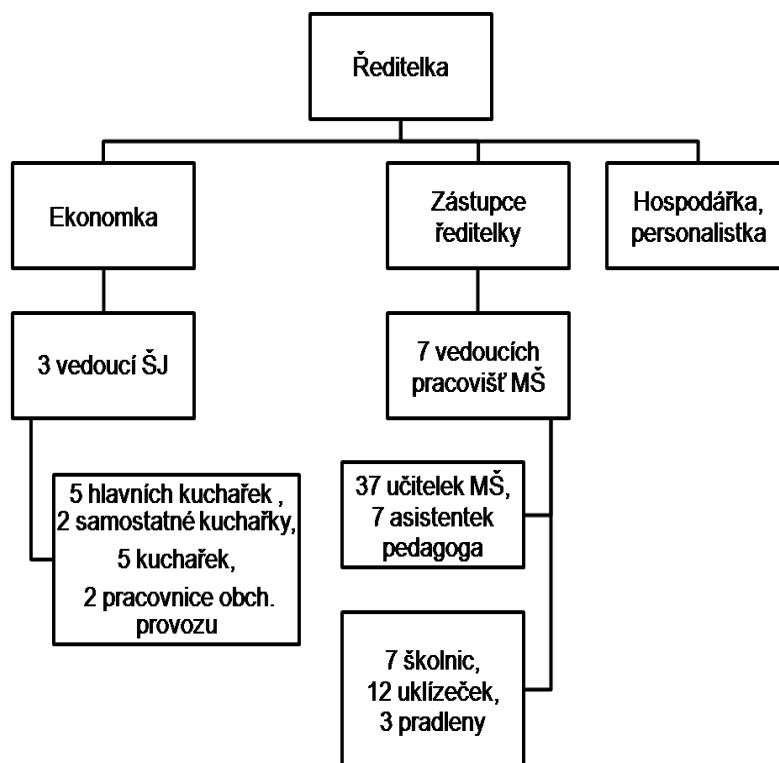
ekonomka – zástupce ředitelky pro ekonomickou oblast: Julia Němečková

hospodářka – personalistka: Marcela Čechová

Součásti MŠ Harmonie Neratovice, zapsané ve školském rejstříku:

Mateřská škola a Školní jídelna Sluníčko, Hamplova 1104, Neratovice
Mateřská škola a Školní jídelna Písnička, ul. OSN 1033, Neratovice
Mateřská škola a Školní jídelna U rybiček, Kojetická 1055, Neratovice
Mateřská škola a Školní jídelna Čtyřlístek, Dr. E. Beneše 1155, Neratovice
Mateřská škola a Školní jídelna Berušky, Mlékojedy 120, Neratovice
Mateřská škola a Školní jídelna Zahrádka, V Olšinkách 700, Neratovice
Mateřská škola a Školní jídelna Kaštánek, Dr. E. Beneše 1156, Neratovice

Organizační struktura MŠ Harmonie Neratovice



Vedoucí jednotlivých pracovišť MŠ Harmonie:

MŠ Sluníčko	- Jana Kšírová
MŠ Písnička	- Stanislava Beranová
MŠ U rybiček	- Lenka Laubeová
MŠ Čtyřlístek	- Radoslava Mázlová
MŠ Berušky	- Vladimíra Luňáková
MŠ Zahrádka	- Martina Jedličková
MŠ Kaštánek	- Milada Flíčková

ŠJ Sluníčko	- Jana Wernerová
ŠJ U rybiček	- Jana Wernerová
ŠJ Berušky	- Jana Wernerová
ŠJ Čtyřlístek	- Olga Červová
ŠJ Písnička	- Olga Červová
ŠJ Zahrádka	- Olga Červová
ŠJ Kaštánek	- Ilona Hofmanová

Učitelky a provozní pracovníci jednotlivých pracovišť:

MŠ Sluníčko

Kšířová Jana	vedoucí pracoviště, učitelka
Barbortová Marta	učitelka
Jůzlová Jaroslava	učitelka
Kadlecová Zuzana	učitelka
Lejčková Jaroslava	učitelka
Matějková Kateřina	učitelka
Postránecká Miroslava	učitelka
Svobodová Hana	učitelka
Šťastná Pavla	učitelka
Tumpachová Ilona	učitelka
Tichá Jaroslava	asistentka
Svobodová Petra	asistentka
Tichá Jaroslava	uklízečka
Bočková Jitka	uklízečka
Horníková Marcela	uklízečka
Hromasová Vladimíra	školnice, prادلena

ŠJ Sluníčko

Wernerová Jana	vedoucí pracoviště
Kracíková Monika	kuchařka
Vágnerová Alena	kuchařka
Strnadová Marcela	kuchařka

MŠ Písnička

Beranová Stanislava	vedoucí pracoviště, učitelka
Havelková Jana	učitelka
Horčicová Pavla	učitelka
Jelínková Dagmar	učitelka
Lancová Valerie	učitelka
Nováková Martina	učitelka
Polívková Šárka	učitelka
Soběslavská Kateřina	učitelka
Luxová Milada	učitelka
Havelková Jana	asistentka
Beranová Věra	školnice, prادلena
Žežulková Dagmar	uklízečka
Veselá Martina	pracovnice obch. provozu

ŠJ Písnička

Potluková Zdeňka	kuchařka
Stanislavová Andrea	kuchařka

MŠ U rybiček

Laubeová Lenka	vedoucí pracoviště, učitelka
----------------	------------------------------

Bláhová Anežka	učitelka
Černá Marcela	učitelka
Jahodková Ivana	učitelka
Jelínková Blanka	učitelka
Nová Libuše	učitelka
Novotná Michaela	učitelka
Šandová Iveta	učitelka
Kučerová Martina	asistentka
Lelková Jana	školnice, prادلena
Malá Ivana	uklízečka
Kučerová Martina	uklízečka

ŠJ U rybiček

Folprechtová Irena	kuchařka
Votrubová Kateřina	kuchařka

MŠ Čtyřlístek

Mázlová Radoslava	vedoucí pracoviště, učitelka
Burocková Daniela	učitelka
Cihlářová Lucie	učitelka
Hlaváčová Jana	učitelka
Kafková Irena	učitelka
Malá Vlasta	učitelka
Syřišťová Linda	učitelka
Zavadilová Zdeňka	učitelka
Marihunová Marta	školnice
Kováčiková Věra	uklízečka, prادلena
Klapková Šárka	uklízečka

ŠJ Čtyřlístek

Červová Olga	vedoucí pracoviště
Sudková Marcela	kuchařka
Vildová Dana	kuchařka

MŠ Berušky

Luňáková Vladimíra	vedoucí pracoviště, učitelka
Svatošová Jindra	učitelka
Hovorková Dana	školnice

ŠJ Berušky

Vítová Pavla	kuchařka
--------------	----------

MŠ Zahrádka

Jedličková Martina	vedoucí pracoviště, učitelka
Slámová Alena	učitelka, ředitelka MŠ Harmonie
Kučerová Gabriela	asistentka
Linhová Monika	školnice

ŠJ Zahrádka
Beránková Hana

kuchařka

MŠ Kaštánek

Flíčková Milada
Bartoňová Ludmila

vedoucí pracoviště, učitelka

Čemusová Hana

učitelka

Skálová Věra

učitelka

Mlchová Milena

učitelka (do 2/2015)

Svobodová Ivana

učitelka (od 2/2015 - návrat z MD)

Svobodová Petra

učitelka

Svobodová Vlastimila

učitelka

Vovsová Iva

asistentka

Šimonková Martina

školnice

uklízečka

ŠJ Kaštánek

Hofmanová Ilona

vedoucí pracoviště, kuchařka

Moravcová Lenka

kuchařka

Junková Jana

pracovnice obch. provozu

Provoz pracovišť MŠ ve školním roce 2014/2015:

Sluníčko: 6,30 - 17,00 hod.

Písnička: 6,30 - 16,30 hod.

U rybiček: 6,15 - 17,00 hod.

Čtyřlístek: 6,30 - 16,30 hod.

Berušky: 6,30 - 15,30 hod.

Kaštánek: 6,30 - 16,15 hod.

Zahrádka: 6,45 - 16,00 hod.

**Počet tříd a dětí na pracovištích MŠ ve školním roce 2014/2015 – kapacita:
(zvýšená po dohodě se zřizovatelem a Krajskou hygienickou stanicí,
pracoviště v Mělníku)**

Sluníčko: 4 100

Sluníčko – vila: 1 třída pro děti s respir. nemocemi 22

Písnička: 4 100

U rybiček: 4 100

Čtyřlístek: 4 100

Kaštánek 3 75

Berušky 1 23

Zahrádka: 1 25

Celkem:	22 tříd	545 dětí
Počet pedagogických pracovníků v MŠ ve školním roce 2014/2015:		
Sluníčko:	13	11,4 (přepočtených)
Písnička:	9	8,5
U rybiček:	9	8,5
Čtyřlístek:	8	8,0
Kašánek:	7	6,5
Berušky	2	2,0
Zahrádka:	3	2,5
Celkem:	51	47,4

Od 1. 1. 2015 došlo, díky zřizovateli, u 4 pedagogických pracovníků k navýšení pracovního úvazku z 0,5 na úvazek celý, tj. 1.

Počet provozních zaměstnanců MŠ a ŠJ ve školním roce 2014/2015:

Sluníčko:	8	6,85 (přepočtených)
Písnička:	5	4,5
U rybiček:	6	4,5
Čtyřlístek:	6	5,5
Kašánek:	5	4,36
Berušky:	2	1,9
Zahrádka:	2	1,9
Ředitelství:	2	2
Celkem:	36	30,51
Jedna pracovnice je zároveň pedagogická i provozní.		
Celkem zaměstnanců:	86	77,91

2. Demografický vývoj, změny zaznamenané v průběhu školního roku

Počty dětí zapsaných na jednotlivých pracovištích MŠ k 30. 9. 2014:

MŠ Sluníčko budova	100
vila	22
MŠ Písnička	100
MŠ U rybiček	100
MŠ Čtyřlístek	100
MŠ Berušky	23
MŠ Zahrádka	25
Celkem:	545

Počty dětí zapsaných na jednotlivých pracovištích MŠ k 30. 6. 2015:

MŠ Sluníčko budova	100
vila	22
MŠ Písnička	100
MŠ U rybiček	100
MŠ Čtyřlístek	100
MŠ Kaštánek	75
MŠ Berušky	23
MŠ Zahrádka	25
Celkem:	545

Kapacita mateřské školy byla naplněna po celý školní rok, došlo k několika novým přijetím místo dětí, které docházku z nějakého důvodu ukončily.

Integrované děti:

S těmito dětmi pracuje ve třídě kromě pedagogů i asistentka pedagoga .

V mateřské škole Sluníčko - vila = 1 dítě s postižením

- budova = 2 děti s postižením

V mateřské škole Písnička = dvojčata s postižením

V mateřské škole Zahrádka = 1 dítě s postižením

V mateřské škole U rybiček = 1 dítě s postižením

V mateřské škole Kaštánek = 1 dítě s postižením

Na hlavní budově MŠ Sluníčko a v MŠ U rybiček pracovaly do 31. 12. 2014 společně s pedagogy i asistentky pedagoga pro děti ze sociálně znevýhodněného prostředí, od 1. 1. 2015 zastávají funkci asistentky pedagoga pro postižené děti.

Děti odcházejících do školy k 31. 8. 2015 bylo 188.

Odložení školní docházky mělo 29 dětí. Důvody byly sociální a školní nezralost, špatná výslovnost.

Zápisy do mateřské školy na školní rok 2015/2016 probíhaly na všech pracovištích mateřské školy v jeden den a to 14. 5. 2015. Do dne zápisu bylo přijato 204 žádostí o přijetí dítěte do MŠ. Ve správním řízení bylo přijato celkem 188 dětí, nepřijato 16 dětí. Nepřijatá děti byly mladší 3 let, narozené po 1. 1. 2013.

3. Výchovně vzdělávací proces

Koncepce školy - vize

Do naší mateřské školy budou chodit rádi nejen děti a učitelé, ale i jejich rodiče a blízcí.

Vytvoříme pro děti kvalitní, klidné a podnětné prostředí s dostatkem aktivit pro harmonické rozvíjení dětské osobnosti.

Děti budou vnímat prostředí mateřské školy jako neodmyslitelnou součást života s vědomím, že zde mají spolehlivé kamarády a přátele.

Různými cestami zapojíme rodiče do činností školy a budeme spolupracovat s jinými organizacemi a firmami, které přispějí ke zlepšení školy.

Náš vzdělávací program bude pestrý, přizpůsobený potřebám a zájmům všech dětí a bude realizován s velkým zaujetím.

Oblast výchovně - vzdělávací

Všechny mateřské školy pracují podle Rámcového vzdělávacího programu pro předškolní vzdělávání. Každé pracoviště má svůj vlastní Školní vzdělávací program sestavený podle principů Rámcového vzdělávacího programu.

Vzdělávací nabídka je sestavena do integrovaných bloků, které na sebe navzájem navazují a zasahují všechny vzdělávací oblasti. Zaměření těchto bloků vychází z přirozených potřeb dítěte. Jejich obsah je dětem srozumitelný, užitečný a pro ně prakticky využitelný. Je upraven tak, aby vyhovoval věku, úrovni rozvoje a sociálním zkušenostem dítěte.

Jediná MŠ Zahrádka pracuje podle alternativního programu "Začít spolu".

V listopadu 2012 byla ukončena spolupráce s CPIV (Centrum podpory inkluzivního vzdělávání), které nám vytvořilo, na základě monitoringu na jednotlivých pracovištích, podpůrný program. Koncipován je především pro děti ze sociálně znevýhodněného prostředí a CPIV také financovalo odborné semináře pro další vzdělávání pedagogů.

Na konci školního roku byla vedoucími jednotlivých pracovišť zpracována hodnotící zpráva za období 2014 – 2015, která je k nahlédnutí na ředitelství mateřské školy a na jednotlivých pracovištích.

Dětem byla předkládána nabídka nejrůznějších nadstandardních aktivit:

- divadelní a hudební představení v divadlech, v DK Neratovice i přímo v MŠ (např. návštěva divadla U Hurvínků v Praze, loutková i hraná představení v malém sále DK, 1x měsíčně představení v prostorách MŠ)

- tematicky zaměřené pracovní dílny pro rodiče s dětmi (Halloween, Vánoce, Velikonoce)
- výlety polodenní i celodenní (svíčkárna a čokoládovna Šestajovice, Nové Hradky, hrad Budyně n. Ohří, výlety vlakem do Tišic, ...)
- návštěvy výstav, koncertů a jiných kulturních akcí (planetárium, knihovny)
- pobyty ve škole v přírodě (Vřesník, Nepřívěc u Sobotky, Čestice,...)
- předplavecký výcvik v Plavecké škole krytého bazénu v Neratovicích (všechny MŠ - vždy 10 lekcí)
- cvičení v DDM s odbornou cvičitelkou (většina MŠ - p. Vernerová)
- cvičení Zumby v tanečním studiu p. Kvasničky, i v MŠ
- kroužek keramiky (MŠ Berušky - Mlékojedy)
- rozsvěcení vánočního stromku v Domě kněžny Emy (všechny MŠ)
- seznamování s cizím jazykem (angličtina - většina MŠ, učí externí pracovníci)
- seznamování s jógou a zdravým životním stylem
- hra na zobcové flétny (učí učitelka hudby)
- spolupráce se ZUŠ, DDM, ZŠ (koncerty, sportovní akce, návštěvy)
- spolupráce s MěÚ - vítání občánků, výstavy výtvarných prací dětí
- spolupráce s hasiči – akce pro děti s ukázkou hasičské práce a techniky, Den dětí v Lobkovicích
- spolupráce s Městskou policií - akce pro děti na zahradách MŠ, prevence kriminality a ochrany zdraví (injekce, neznámá zvířata,...)
- spolupráce s Domem Kněžny Emmy pro seniory - vzájemné návštěvy a vystoupení dětí, výstavy, mezigenerační soutěže
- spolupráce s Městskou nemocnicí v Neratovicích - výstava obrázků (vernisaž "Maminka a miminko")
- účast rodičů na akcích – karnevaly, oslavy Dne dětí, táboráky, besídky , ...
- rozloučení s předškoláky (zábavné programy v červnu)
- společensky prospěšné práce - sběr přírodnin, papíru(kontejnery na sběr - firma Talia Mělník), víček)

Spolupráce mateřské školy s dalšími partnery:

Mateřská škola podporuje rodinnou výchovu a pomáhá rodičům v péči o dítě.

Je otevřená k rodičovské i širší veřejnosti.

Ve vztazích mezi pedagogy a rodiči by měla panovat oboustranná důvěra a otevřenost, vstřícnost, porozumění a ochota spolupracovat.

Pedagogové nabízí rodičům poradenský servis a nejrůznější osvětové aktivity v otázkách výchovy i vzdělání. Chrání soukromí rodiny a zachovávají diskretnost.

Rodiče mají možnost podílet se na dění v mateřské škole, účastnit se různých programů, podle svého zájmu vstupovat do her svých dětí.

Jsou pravidelně a dostatečně informováni o všem, co se děje v mateřské škole.

Projeví-li zájem, mohou se spolupodílet při plánování programu mateřské školy.

Mateřská škola usiluje o spolupráci s logopedem. Velice dobře probíhá spolupráce s pedagogicko-psychologickou poradnou Praze (Štíbrova). Spolupracujeme s dalšími příspěvkovými organizacemi města, především se základními školami a DDM.

Oboustranně využíváme i spolupráci s OSPOD Neratovice.

Údaje o výsledcích kontrol a inspekci

V mateřské škole byla provedena veřejnosprávní kontrola za rok 2014 auditorskou skupinou města Neratovice ve dnech 2. 3. - 16. 3. 2015, při níž nebyly zjištěny žádné závažné nedostatky.

Protokol o výsledku kontroly je uložen na ředitelství MŠ.

5. Údaje o pracovnících

V naší organizaci v roce 2014/2015 pracovalo 44 učitelek, 7 asistentek pedagoga, 35 provozních zaměstnanců (školnice, kuchařky, uklízečky) a 2 pracovnice obchodního provozu. 43 pedagogů, kteří se nyní věnují dětem, jsou kvalifikovaní. 1 učitelka si doplňuje vzdělání na VŠ, 3 asistentky v letošním roce navštěvují kurz pro asistenta pedagoga u NIVD v Praze.

Pedagogický sbor funguje na základě jasně vymezených a společně vytvořených pravidel, pedagogové se sebevzdělávají a ke svému dalšímu vzdělávání přistupují aktivně. Na všech pracovištích mají vytvořen plán dalšího vzdělávání i plán na podporu začínajících učitelek.

Na některá pracoviště docházejí externí pracovníci, zajišťují kroužky hrazené rodiči. Jedná se především o angličtinu, keramiku, hru na flétnu.

Údaje o dalším vzdělávání pedagogických pracovníků

Vzdělávací oblast	Název vzdělávací akce	Počet účastníků
Metodika práce s dětmi	Podpora pedagogů při realizaci ŠVP v MŠ	1
	Tvorba ŠVP v systému Inspis (ČŠI)	2
	Jak zpracovat dokumentaci v MŠ	1
	Podpora mentoringu	1
	Jóga s dětmi 1	4
	Jogové sestavy	1
	Tajemství barev	2
	Předmatematické dovednosti	1
	Tvoříme pravidla s dětmi v MŠ	1
	Poruchy chování a koncentrace u dětí v MŠ	1
	Nové metody práce s dětmi	1
	Podpora sociálního a emočního vývoje dětí předškolního věku	2
Právní vztahy	Novely školského zákona	1
	Změny v zákoně o pedagogických pracovnících	1
	Nový občanský zákoník pro školy a školská zařízení	1
	Současná MŠ a její řízení - rozhodování ředitele MŠ při přijímání dětí do předškolního vzdělávání	1
Vedení lidí	Funkční studium pro řídicí pracovníky	1
Moderní výuka	Konference o výchově a vzdělání	1
	O výchově bez trestů	1

	Pestrá mateřská škola	1
Jazyk a jazyková komunikace	Podpora logopedické prevence v MŠ	12
	Logopedická prevence - kurz	1
Integrace dětí	Poruchy pozornosti	1
	Klady a zápory hyperaktivity u dětí v MŠ	1
	Kurz pro asistenta pedagoga	2
BOZP	Školení vedoucích zaměstnanců z oboru BOZP - ředitelka MŠ	1
	Školení vedoucích zaměstnanců z oboru PO - ředitelka MŠ	1
	Zdravotník zotavovacích akcí	4
	Školení 1.pomoci	30
celkem		77

Všichni zaměstnanci MŠ Harmonie byli odborně v září proškoleni v oblasti BOZP a PO.

6. Oblast materiálního vybavení a oprav

Mateřská škola Harmonie se skládá ze sedmi mateřských škol a sedmi školních jídelen. Zahrnuje tedy sedm budov - odloučených pracovišť, které je třeba udržovat a opravovat.

Na budovy mateřských škol bezprostředně navazují zahrady.

Jejich vybavení není úplně ideální, jak z hlediska kvality, tak i vlastní vybavenosti.

Všechna pracoviště mají sestaven dlouhodobý plán na postupnou obnovu vybavení i na různé drobnější opravy a údržbu.

Realizace probíhá podle finančních možností, většinu hradíme z provozní dotace města. V tomto školním roce bylo realizováno i několik akcí města.

Postupně jsou doplňovány a obměňovány i hračky a didaktické pomůcky.

Ve školním roce 2014/2015 bylo z provozní dotace města uskutečněno:

MŠ Sluníčko

- rekonstrukce chodníku před vchodem do MŠ - zámková dlažba
- oprava plotu v zadní části zahrady
- školní zahrada - od srpna 2015 probíhá realizace "Školní zahrada v přírodním stylu" (dotace státu)

MŠ Písnička

- nová rozvodna
- pokládka dlažby na chodbě do kuchyně

MŠ U rybiček

- rekonstrukce chodníků na školní zahradě (levá strana - zámková dlažba)
- instalace nových vrat na pravé straně zahrady

MŠ Čtyřlístek

- rekonstrukce příjezdové cesty ke kuchyni

MŠ Kaštánek

- rekonstrukce budovy - zateplení budovy a generální oprava střechy (dokončení z minulého období)

Ve školním roce 2014/2015 bylo z rozpočtu MŠ uskutečněno:

MŠ Sluníčko

- výměna krytů na topení ve zbývajících třídách a na vile
- zabudování vestavěných skříní na chodbě a v ředitelně
- nový nábytek - ředitelna
- výměna lůžkovin, povlečení, matrací
- doplnění nábytku ve 2 třídách (nábytkové sestavy) a na vile
- modernizace elektroniky - PC v kuchyni, barevná multifunkční tiskárna v ředitelně
- výměna vstupních dveří a namontování videotelefonu pro dálkové ovládání otvírání dveří na vile
- malování prostor - vila
- zakoupení pračky a sušičky
- zakoupení lednice do kuchyně
- obnova lůžkovin a ubrusů

MŠ Písnička

- výměna interiérových dveří
- provedeny nové nátěry zárubní
- pokládka dlažby - chodba suterén
- dovybavení tříd nábytkem
- zakoupena interaktivní tabule - Magic box
- modernizace elektroniky - barevná multifunkční tiskárna v ředitelně
- rekonstrukce šatny pro děti
- zakoupena sušička na prádlo

MŠ U rybiček

- rekonstrukce prádelny s prostorem na uložení použitého prádla
- instalována velká skříň na prádlo
- zakoupena interaktivní tabule - Magic box
- zakoupení koberce a televize
- zakoupení lůžkovin a ručníků
- vybavení školní zahrady stojany na míčové hry, nový nátěr průlezek
- vytvoření umělého kopce na školní zahradě
- úprava dřevin na zahradě

MŠ Čtyřlístek

- instalace větráků do tříd
- dovybavení tříd nastavitelnými stolky a židličkami
- zakoupení lůžkovin a ručníků

- zakoupení televizoru
- modernizace elektroniky - PC v kuchyni, barevná multifunkční tiskárna v ředitelně

MŠ Berušky

- oprava kombinované průlezky
- dovybavení nábytku v herně
- oprava židliček
- oprava malby po havárii vody
- zakoupení dekorace do jídelny od fy Lokki
- ekologické čištění koberců a textilu

MŠ Kaštánek

- pokládka dlažby ve vstupní hale a na chodbě
- nový sklad na prádlo ze sádrokartonu
- zakoupeny pomůcky do třídy se zaměřením na program Montessori
- modernizace elektroniky - PC a barevná tiskárna ve sborovně a notebooky do tříd

MŠ Zahrádka

- pokládka chodníků - kamenného koberce "Piedra" na školní zahradě
- vytvoření umělého kopce na školní zahradě
- údržba školní zahrady
- zakoupení dekorace do jídelny od fy Lokki
- zakoupení nových kamen do kuchyně

7. Závěry pro práci v příštím roce

Vytvářet pro děti kvalitní, klidné a podnětné prostředí, poskytovat dětem pocit bezpečí a dostatek aktivit pro harmonické rozvíjení dětské osobnosti.

Usilovat, ve spolupráci se zřizovatelem, o zkvalitnění prostředí pro výchovu dětí - zlepšovat prostředí heren a školních zahrad, vybavovat tyto prostory novým zařízením, odpovídajícím evropským normám.

Je nutné se více zaměřit na řečový projev dětí - kurzy logopedické prevence pro pedagogy a spolupráce s logopedy, také se speciálními pracovníky pedagogických poraden. Zaměřit se na následný a plnohodnotný přenos do práce s dětmi - předlogopedická péče a integrace dětí, kterých neustále přibývá.

Zaměřit se na zlepšování komunikace a mezilidských vztahů (nejen u dětí, ale i u dospělých).

Zlepšovat spolupráci s rodiči při tvorbě školních vzdělávacích plánů i při pořádání akcí pro rodičovskou veřejnost.

Zlepšovat komunikaci učitelek a personálu MŠ s rodiči dětí.

Věnovat osobní čas pro sebevzdělávání.

Pokračovat nadále v organizování výjezdů do škol v přírodě, v kulturních i sportovních akcích.

Zlepšovat spolupráci v rámci našeho právního subjektu i s dalšími partnery.

Aktivně vyhledávat další možné zdroje financování záměrů školy.

V Neratovicích dne 24. 9. 2015

Alena Slámová