

**MATEŘSKÁ ŠKOLA HARMONIE
NERATOVICE, V OLŠINKÁCH 700, OKRES
MĚLNÍK**



VÝROČNÍ ZPRÁVA O ČINNOSTI

**ŠKOLNÍ ROK 2016/2017
(1. 9. 2016 – 31. 8. 2017)**

1. Charakteristika školy

název školy: Mateřská škola Harmonie Neratovice,
V Olšinkách 700, okres Mělník

adresa školy: Mateřská škola Harmonie
V Olšinkách 700
277 11 Neratovice

zřizovatel Mateřské školy Harmonie: Město Neratovice, Kojetická 1028, Neratovice

MŠ byla zřízena Městem Neratovice jako příspěvková organizace k 1. 1. 2003 sloučením sedmi mateřských škol a školních jídelen MŠ v Neratovicích s přiřazením Městských jeslí jako oddělení pro děti od dvou let věku. Toto oddělení však bylo pro nesoulad s legislativou k 31. 8. 2003 zrušeno.

V průběhu dalších let fungování právního subjektu byla zrušena jedna mateřská škola v Neratovicích - Byškovicích (k 31. 12. 2003) a MŠ z Neratovic - Lobkovic byla přesunuta do objektu po bývalých jeslích V Olšinkách 700, kde už bylo zřízeno ředitelství MŠ Harmonie (k 31. 8. 2004).

Ke dni 30. 6. 2005 byla také předána školní jídelna po MŠ Byškovice Základní škole v Neratovicích - Byškovicích.

Dne 29. 8. 2008 byla slavnostně otevřena další mateřská škola, která vznikla rekonstrukcí bývalé družiny ZŠ 28. října a v provozu je od 1. 9. 2008.

Nyní se MŠ Harmonie Neratovice skládá ze sedmi mateřských škol a sedmi školních jídelen. V květnu 2013 jsme oslavili 10. výročí založení. K této příležitosti byl vydán ředitelkou mateřské školy almanach, kde jsou popsány začátky vzniku organizace, představují se jednotlivé školky a nechybí ani seznamy absolventů.

statutární orgán: Alena Slámová, ředitelka
ředitelství MŠ – V Olšinkách 700 B
277 11 Neratovice
tel.: 315 688 673 - 5
mobil: 602 218 831
e-mail: harmonie@ms-neratovice.cz
web: www.ms-neratovice.cz

zástupce statutárního orgánu: Jana Kšířová, vedoucí MŠ Sluníčko

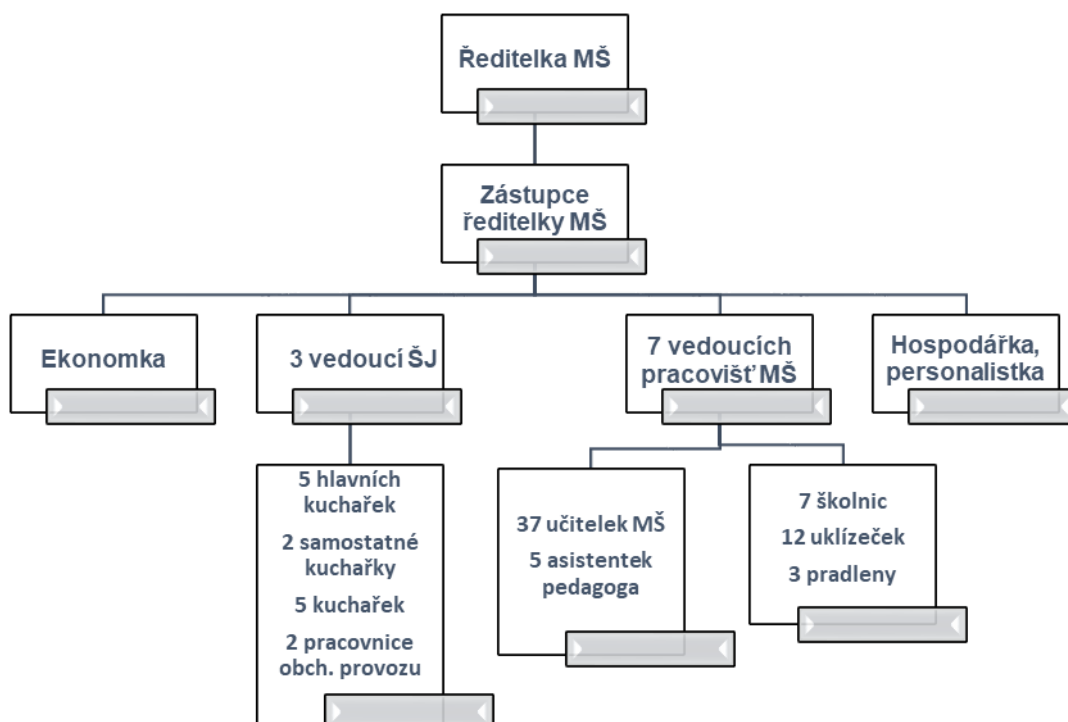
ekonomka: Julia Němečková

hospodářka – personalistka: Marcela Čechová

Součásti MŠ Harmonie Neratovice, zapsané ve školském rejstříku:

Mateřská škola a Školní jídelna Sluníčko, Hamplova 1104, Neratovice
Mateřská škola a Školní jídelna Písnička, ul. OSN 1033, Neratovice
Mateřská škola a Školní jídelna U rybiček, Kojetická 1055, Neratovice
Mateřská škola a Školní jídelna Čtyřlístek, Dr. E. Beneše 1155, Neratovice
Mateřská škola a Školní jídelna Berušky, Mlékojedy 120, Neratovice
Mateřská škola a Školní jídelna Zahrádka, V Olšinkách 700, Neratovice
Mateřská škola a Školní jídelna Kaštánek, Dr. E. Beneše 1156, Neratovice

Organizační struktura MŠ Harmonie Neratovice:



Vedoucí jednotlivých pracovišť MŠ Harmonie:

MŠ Sluníčko
MŠ Písnička
MŠ U rybiček
MŠ Čtyřlístek
MŠ Berušky
MŠ Zahrádka
MŠ Kaštánek

Kšírová Jana
Beranová Stanislava
Novotná Michaela DiS.
Mázlová Radoslava
Svatošová Jindra
Jedličková Martina
Flíčková Milada

ŠJ Sluníčko
ŠJ U rybiček
ŠJ Berušky
ŠJ Čtyřlístek
ŠJ Písnička
ŠJ Zahrádka
ŠJ Kaštánek

Wernerová Jana
Wernerová Jana
Wernerová Jana
Červová Olga
Červová Olga
Červová Olga
Hofmanová Ilona

Učitelky a provozní pracovníci jednotlivých pracovišť:

MŠ Sluníčko

Kšírová Jana
Barborová Marta
Bártová Gabriela
Beranová Andrea
Jůzlová Jaroslava
Kadlecová Zuzana
Lejčková Jaroslava
Matějková Kateřina, DiS.
Šťastná Pavla
Tumpachová Ilona
Tichá Jaroslava
Svobodová Petra
Tichá Jaroslava
Bočková Jitka
Horníková Marcela
Hromasová Vladimíra

vedoucí pracoviště, učitelka
učitelka
učitelka
učitelka
učitelka
učitelka
učitelka
učitelka
učitelka
učitelka
asistentka
asistentka
uklízečka
uklízečka
uklízečka
školnice, prادلena

ŠJ Sluníčko

Wernerová Jana
Kracíková Monika
Fišerová Alena (do 2/2017)
Prchlíková Michaela (od 3/2017)
Strnadová Marcela

vedoucí pracoviště
kuchařka
kuchařka
kuchařka
kuchařka

MŠ Písnička

Beranová Stanislava	vedoucí pracoviště, učitelka
Horčicová Pavla	učitelka
Jelínková Dagmar	učitelka
Nováková Martina	učitelka
Mgr. Polívková Šárka	učitelka
Ing. Soběslavská Kateřina	učitelka
Valentová Petra	učitelka
Zavadilová Zdeňka	učitelka
Beranová Věra	školnice, prادلena
Žezulková Dagmar	uklízečka
Grznárová Helena	pracovnice obch. provozu

ŠJ Písnička

Potluková Zdeňka	kuchařka
Stanislavová Andrea	kuchařka

MŠ U rybiček

Novotná Michaela DiS.	vedoucí pracoviště, učitelka
Bláhová Anežka (1/2017 nástup na MD)	učitelka
Černá Marcela	učitelka
Jahodková Ivana	učitelka
Jelínková Blanka	učitelka
Kadlecová Markéta (1/2017 nástup)	učitelka
Laubeová Lenka	učitelka
Nová Libuše	učitelka
Šandová Iveta	učitelka
Kalinová Lucie	asistentka
Lelková Jana	školnice, prادلena
Malá Ivana (12/2016 ukončen PP)	uklízečka
Šimková Ilona (1/2017 nástup)	uklízečka
Pajdová Jitka	uklízečka

ŠJ U rybiček

Folprechtová Irena (2/2017 ukončen PP)	kuchařka
Fišerová Alena (od 2/2017 zástup z MŠ Sluníčko)	kuchařka
Votrubová Kateřina	kuchařka

MŠ Čtyřlístek

Mázlová Radoslava	vedoucí pracoviště, učitelka
Burocková Daniela	učitelka
Cihlářová Lucie	učitelka
Havelková Jana	učitelka
Kafková Irena	učitelka
Malá Vlasta	učitelka
Syřišťová Linda	učitelka
Žídková Romana	učitelka

Svobodová Vlastimila
Marihunová Marta
Kováčiková Věra
Jiskrová Michaela

asistentka
školnice
uklízečka, pradlena
uklízečka

ŠJ Čtyřlístek

Červová Olga
Sudková Marcela
Vildová Dana

vedoucí pracoviště
kuchařka
kuchařka

MŠ Berušky

Svatošová Jindra
Hůlková Monika
Veselá Martina

vedoucí pracoviště, učitelka
učitelka
školnice

ŠJ Berušky

Vítová Pavla

kuchařka

MŠ Zahrádka

Jedličková Martina
Slámová Alena
Kučerová Gabriela
Žežulková Denisa
Linhová Monika

vedoucí pracoviště, učitelka
učitelka, ředitelka MŠ Harmonie
učitelka
asistentka
školnice

ŠJ Zahrádka

Beránková Hana

kuchařka

MŠ Kaštánek

Flíčková Milada
Bartoňová Ludmila
Čemusová Hana
Jůzlová Veronika
Mlchová Milena
Svobodová Ivana
Svobodová Petra
Junková Jana
Šimonková Martina

vedoucí pracoviště, učitelka
učitelka
učitelka
učitelka
učitelka
učitelka
učitelka (na MD)
školnice
uklízečka

ŠJ Kaštánek

Hofmanová Ilona
Moravcová Lenka
Bohunová Taťána

vedoucí pracoviště, kuchařka
kuchařka
pracovnice obch. provozu

Provoz pracovišť MŠ ve školním roce 2016/2017:

Sluníčko:	6,30 - 16,30 hod.
Písnička:	6,30 - 16,30 hod.
U rybiček:	6,15 - 17,00 hod.
Čtyřlístek:	6,30 - 16,30 hod.
Berušky:	6,30 - 15,30 hod.
Kaštánek:	6,30 - 16,15 hod.
Zahrádka:	6,45 - 16,00 hod.

**Počet tříd a dětí na pracovištích MŠ ve školním roce 2016/2017 – kapacita:
(zvýšená po dohodě se zřizovatelem a Krajskou hygienickou stanicí, pracoviště v Mělníku)**

Sluníčko:	4	100
Sluníčko – vila:	1 třída pro děti s respir. nemocemi	22
Písnička:	4	100
U rybiček:	4	100
Čtyřlístek:	4	100
Kaštánek	3	75
Berušky	1	23
Zahrádka:	1	25

Celkem:	22 tříd	545 dětí
----------------	----------------	-----------------

Počet pedagogických pracovníků v MŠ ve školním roce 2016/2017:

Sluníčko:	12	11,0	(přepočtených)
Písnička:	8	8,0	
U rybiček:	9	8,5	
Čtyřlístek:	9	8,5	
Kaštánek:	6	6,0	
Berušky:	2	2,0	
Zahrádka:	4	3,23	

Celkem:	50	47,23
----------------	-----------	--------------

Počet provozních zaměstnanců MŠ a ŠJ ve školním roce 2016/2017:

Sluníčko:	8	7,1	(přepočtených)
Písnička:	5	4,5	
U rybiček:	5	4,5	
Čtyřlístek:	6	5,5	
Kaštánek:	5	4,36	
Berušky:	2	1,9	
Zahrádka:	2	1,9	
Ředitelství:	2	2	
Celkem:	35	31,76	

Jedna pracovnice je zároveň pedagogická i provozní.

Celkem zaměstnanců MŠ Harmonie: 85 78,99

2. Demografický vývoj, změny zaznamenané v průběhu školního roku

Počty dětí zapsaných na jednotlivých pracovištích MŠ k 30. 9. 2016:

MŠ Sluníčko budova	100
vila	22
MŠ Písnička	100
MŠ U rybiček	100
MŠ Čtyřlístek	100
MŠ Berušky	23
MŠ Zahrádka	25
Celkem:	545

Počty dětí zapsaných na jednotlivých pracovištích MŠ k 30. 6. 2017:

MŠ Sluníčko budova	100
vila	22
MŠ Písnička	100
MŠ U rybiček	100
MŠ Čtyřlístek	100
MŠ Kaštánek	75
MŠ Berušky	23
MŠ Zahrádka	25
Celkem:	545

Kapacita mateřské školy byla naplněna po celý školní rok, došlo k několika novým přijetím místo dětí, které docházku z nějakého důvodu ukončily.

Integrované děti:

S těmito dětmi pracovaly ve třídách kromě pedagogů i asistentky pedagoga .

V mateřské škole Sluníčko	4 děti s postižením
V mateřské škole Čtyřlístek	1 dítě s postižením
V mateřské škole Zahrádka	1 dítě s postižením
V mateřské škole U rybiček	1 dítě s postižením
V mateřské škole Písnička	1 dítě s postižením bez asistenta

Děti odcházejících do školy k 31. 8. 2017 bylo 206.

Odložení školní docházky mělo 23 dětí. Důvody byly sociální, školní nezralost a špatná výslovnost.

Zápisy do mateřské školy na školní rok 2017/2018 probíhaly na všech pracovištích mateřské školy v jeden den a to 10. 5. 2017. Do dne zápisu bylo přijato 179 žádostí o přijetí dítěte do MŠ. Ve správním řízení bylo přijato celkem 174 dětí, nepřijato 5 dětí. Nepřijaté děti byly mladší 3 let, narozené po 1. 1. 2015.

3. Výchovně vzdělávací proces

Koncepce školy - vize

Veškeré cíle naší práce stále směřují k tomu, aby do naší mateřské školy chodily rády nejen děti, ale i jejich rodiče a blízcí.

Snažíme se vytvářet pro děti kvalitní, klidné a podnětné prostředí s dostatkem aktivit pro harmonické rozvíjení dětské osobnosti.

Přejeme si a děláme vše pro to, aby děti vnímaly prostředí mateřské školy jako neodmyslitelnou součást života s vědomím, že zde mají kamarády a přátele, na které se mohou kdykoliv spolehnout.

Snažíme se různými cestami zapojovat rodiče do činností školy a navazovat spolupráce s jinými organizacemi a firmami, které by mohly přispět ke zlepšení školy.

Vzdělávací program naší MŠ neustále přizpůsobujeme potřebám a zájmům všech dětí a je vytvářen s velkým zaujetím.

Oblast výchovně - vzdělávací

Všechny mateřské školy pracují podle Rámcového vzdělávacího programu pro předškolní vzdělávání. Každé pracoviště má svůj vlastní Školní vzdělávací program sestavený podle principů Rámcového vzdělávacího programu.

Vzdělávací nabídka je sestavena do integrovaných bloků, které na sebe navzájem navazují a zasahují všechny vzdělávací oblasti. Zaměření těchto bloků vychází z přirozených potřeb dítěte. Jejich obsah je dětem srozumitelný, užitečný a pro ně prakticky využitelný. Je upraven tak, aby vyhovoval věku, úrovni rozvoje a sociálním zkušenostem dítěte.

Pro všechny integrované děti a děti s odloženou školní docházkou byly vytvořeny individuální vzdělávací plány, podle kterých s nimi paní učitelky či asistentky pedagoga pracují.

MŠ Zahrádka nabízí již několik let alternativní program "Začít spolu".

Na pracovišti MŠ Kaštanek pracují paní učitelky ve třídě Berušek a nyní i ve třídě Včeliček podle vzoru školy „Montessori“.

Na konci školního roku byly vedoucími jednotlivých pracovišť zpracovány hodnotící zprávy za období 2016 - 2017, které jsou k nahlédnutí na ředitelství mateřské školy nebo na jednotlivých pracovištích.

Dětem byla předkládána nabídka nejrůznějších nadstandardních aktivit:

- divadelní a hudební představení v divadlech, v Domě kultury Neratovice i přímo v MŠ (např. návštěvy Divadélko Lípa v Neratovicích, loutková i hraná představení v malém sále Domě kultury a přibližně 1x měsíčně představení v prostorách jednotlivých MŠ)
- tematicky zaměřené pracovní dílny pro rodiče s dětmi (Halloween, Vánoce, Velikonoce)
- výlety polodenní i celodenní – autobusem, vlakem nebo pěšky (svíčkárna a čokoládovna Šestajovice, Botanicus hrad Staré Hradky, Skanzen Přerov n. Labem, Čechova stodola u Příbrami, Zámek Loučeň – labyrinty, ZOO Zelčín, hrad Točnick, Mirákulum, výlety vlakem do Tišic, návštěvy farmy v Byškovicích ...)

- návštěvy výstav, koncertů a jiných kulturních akcí (Planetárium Praha, Praha – Policie ČR odd. služební hipologie, knihovny, koncert v Lidové škole umění)
- pobyty ve škole v přírodě (Vřesník, Smržovka, Čestice, Loužek u Orlíka, Vimperk)
- lyžařský výcvik v lyžařském středisku Zásada
- předplavecký výcvik v Plavecké škole krytého bazénu v Neratovicích (účast všech MŠ - vždy 10 lekcí)
- cvičení v Domě dětí a mládeže
- rozsvěcení vánočního stromku v Domě Kněžny Emmy (všechny MŠ)
- pěvecké vystoupení na neratovickém náměstí v rámci oslav rozsvícení vánočního stromu
- seznamování s cizím jazykem (angličtina – MŠ Kaštánek)
- seznamování s jógou a zdravým životním stylem
- spolupráce se Základní uměleckou školou, Domem dětí a mládeže, základními školami v Neratovicích (koncerty, sportovní akce, návštěvy)
- spolupráce s Městským úřadem v Neratovicích - vítání občánků, výstavy výtvarných prací dětí
- spolupráce s hasiči - akce pro děti s ukázkou hasičské práce a techniky
- spolupráce s Městskou policií - akce pro děti na zahradách MŠ, prevence kriminality a ochrany zdraví, ukázky výcviku psů (injekce, neznámá zvířata,...)
- spolupráce s Domem Kněžny Emmy pro seniory - vzájemné návštěvy a vystoupení dětí, výstavy, mezigenerační hry, asistenční psi
- spolupráce s Městskou nemocnicí v Neratovicích - výstavy obrázků
- účast rodičů na akcích - oslavy Dne dětí, táboráky, besídky , ...
- rozloučení s předškoláky (zábavné programy v červnu)
- společensky prospěšné práce - sběr přírodnin, papíru (kontejnery na sběr v areálech jednotlivých MŠ), víček
- pokračuje spolupráce se sdružením postižených spoluobčanů „Rybka“- s MŠ Sluníčko
- pokračuje spolupráce se Zdravotníky s.r.o., Praha – „Malý záchranář“ (zdravotnické programy- osvěta, pro děti s ukázkou a prohlídkou vybavení auta záchranné služby)

Spolupráce mateřské školy s dalšími partnery:

Mateřská škola podporuje rodinnou výchovu a pomáhá rodičům v péči o dítě.

Je otevřená k rodičovské i širší veřejnosti.

Ve vztazích mezi pedagogy a rodiči by měla panovat oboustranná důvěra a otevřenost, vstřícnost, porozumění a ochota spolupracovat.

Pedagogové nabízí rodičům poradenský servis a nejrůznější osvětové aktivity v otázkách výchovy i vzdělání. Chrání soukromí rodiny a zachovávají diskretnost.

Rodiče mají možnost podílet se na dění v mateřské škole, účastnit se různých programů, podle svého zájmu vstupovat do her svých dětí.

Jsou pravidelně a dostatečně informováni o všem, co se děje v mateřské škole.

Projeví-li rodiče zájem, mohou se spolupodílet při plánování programu mateřské školy.

Mateřská škola stále usiluje o užší spolupráci s logopedem. Z každého pracoviště absolvovala alespoň 1 učitelka logopedický kurz a poznatky z něj využívají v praxi a předávají kolegyním.

Úzce spolupracujeme se Speciálním pedagogickým centrem v Praze (Štíbrova), Pedagogicko-psychologickou poradnou v Mělníku a společností Nautis (autistické děti). Spolupracujeme s dalšími příspěvkovými organizacemi města, především se základními školami a Domem dětí a mládeže.

Oboustranně využíváme také spolupráci s OSPOD v Neratovicích.

Od 1. ledna 2017 se aktivně účastníme projektu „Realizace lokálních sítí mateřských škol v gramotnostech“, který je pod záštitou Ministerstva školství, mládeže a tělovýchovy a Evropské unie.

Údaje o výsledcích kontrol a inspekcí

V mateřské škole byla provedena veřejnosprávní kontrola za rok 2016 auditorskou skupinou města Neratovice ve dnech 26. dubna - 9. května 2017, při níž nebyly zjištěny žádné nedostatky.

Několikrát v průběhu roku u nás byla provedeny kontroly z Krajské hygienické stanice z Mělníka, pouze jednou nám byla vytčen malý přestupek, který byl ihned odstraněn.

Dne 16. května proběhla kontrola OSSZ z Mělníka (Okresní správy sociálního zabezpečení), také s kladným výsledkem.

V termínu 22. - 26. května 2017 byla provedena hloubková kontrola České školní inspekce, za účasti 7 inspektorek. Velice kladně byla hodnocena zejména práce s dětmi. Shledané nedostatky byly v nejbližších možných termínech odstraněny a jejich nápravy jsou podrobně popsány ve zprávě, která byla předložena České školní inspekci a Radě města Neratovice.

Protokoly ke všem výše zmíněným kontrolám jsou uloženy na ředitelství MŠ.

5. Údaje o pracovnících

V naší organizaci v roce 2016/2017 pracovalo 44 učitelek, 5 asistentek pedagoga, 33 provozních zaměstnanců (školnice, kuchařky, uklízečky) a 2 pracovnice obchodního provozu. 43 pedagogů, kteří se nyní věnují dětem, jsou kvalifikovaní, 1 učitelka s částečným úvazkem si doplňuje vzdělání (1 rok). Pedagogický sbor funguje na základě jasně vymezených a společně vytvořených pravidel, pedagogové se sebevzdělávají a ke svému dalšímu vzdělávání přistupují aktivně. Na všech pracovištích mají vytvořen plán dalšího vzdělávání i plán na podporu začínajících učitelek.

Údaje o dalším vzdělávání pedagogických pracovníků

Vzdělávací oblast	Název vzdělávací akce	Počet účastníků	
Metodika práce s dětmi	Tvoříme pravidla s dětmi v MŠ	2	
	Jak vychovávat dítě do 6 let	4	
	Jak inovovat ŠVP	2	
	Podpora pedagogů při realizaci ŠVP v MŠ	1	
	Pedagog a základní práce s interaktivní tabulí	3	
	Práce s interaktivní tabulí	1	
	Hranice a rituály ve výchově dětí	1	
	Předškoláci v pohybu	1	
	Jóga pro děti	3	
	Kreativní tvoření	2	
	Právní vztahy	Zákon o pedagogických pracovnících v praxi škola a školských zařízení	2
		Školská legislativa	2
		Právo ve škole	1
Novely právních předpisů k 1. 1. 2017		2	
MŠ ve světle legislativy		1	
Zákoník práce a jeho specifika ve školství		2	
Ředitel školy na cestě ke společnému vzdělávání		1	
Vzdělávání dětí od dvou let v MŠ		1	
Docházka dětí mladších 3 let do MŠ		2	
Efektivní příprava na povinný poslední ročník předškolního vzdělávání		2	
Moderní výuka	Konference MŠ 2017	1	
	Centra kolegiální podpory	4	
	Kurz „Začít spolu“	1	
	Co ještě pro děti můžeme udělat – učitelka MŠ a dítě s OŠD	4	

	Hra jako základní metoda předškolního vzdělávání	2
Jazyk a jazyková komunikace	Kurz logopedické prevence	1
	Pedagogická podpora dítěte s narušenou komunikační schopností v MŠ	1
Integrace dětí	Volný čas a rozvoj hry u dítěte s PAS	2
	Integrace a inkluze bez rizik	2
	ADHD – jak pracovat s hyperaktivními dětmi v MŠ	1
	Celostátní oborová konference ADHD	2
	Metodika práce asistenta pedagoga	1
BOZP	Školení 1. pomoci	27
	Zdravotník zotavovacích akcí - kurz	1
	Přeškolení zdravotník zotavovacích akcí	2
celkem		88

Všichni zaměstnanci MŠ Harmonie byli v září odborně proškoleni v oblasti BOZP a PO, noví zaměstnanci jsou proškolení vždy před nástupem.

6. Oblast materiálního vybavení a oprav

Mateřská škola Harmonie se skládá ze sedmi mateřských škol a sedmi školních jídelen. Zahrnuje osm budov - odloučených pracovišť, které je třeba udržovat a opravovat. MŠ Sluníčko se skládá ze 2 budov.

Všechny budovy prošly v posledních 4 letech, díky zřizovateli, rozsáhlými změnami. Jedná se zejména o zateplení budov a rekonstrukce umýváren a WC pro děti.

Na budovy mateřských škol bezprostředně navazují zahrady.

Nyní se zaměřujeme zejména na jejich vybavení, které se sice již hodně zlepšilo, ale stále ještě není úplně ideální, jak z hlediska kvality, tak i vlastní vybavenosti.

Všechna pracoviště mají sestaven dlouhodobý plán na postupnou obnovu vybavení i na různé drobnější opravy a údržbu.

Realizace probíhá podle finančních možností, většinu hradíme z provozní dotace města.

Podle potřeby jsou doplňovány a obměňovány i hračky a didaktické a výtvarné pomůcky.

Ve školním roce 2016/2017 bylo z provozní dotace města uskutečněno:

MŠ Sluníčko

- rekonstrukce umýváren a WC na budově - 2. část

MŠ U rybiček

- instalace vzduchotechniky v prádelně, kuchyni a výlevce
- oprava střešních svodů
- zakoupení konvektomatu do kuchyně

MŠ Čtyřlístek

- rekonstrukce chodníku na školní zahradě (před učebnou)
- zakoupení nového kombinovaného sporáku do kuchyně

MŠ Berušky

- instalace elektrické přípojky ke kanalizaci
- instalace nové rozvodové skříně

Ve školním roce 2016/2017 bylo z rozpočtu MŠ uskutečněno:

MŠ Sluníčko

- celková rekonstrukce prádelny
- montáž nové dlažby ve vedlejších úložných prostorech
- instalace nových vertikálních žaluzií na regál lůžkovin (vila)
- nový nábytek v šatnách dětí
- položení lina v šatnách dětí
- výměna interiérových dveří (2. část)

- nákup nové parní žehličky
- opravy laviček a domečku na školní zahradě
- zajištění prořez stromů

MŠ Písnička

- zakoupen nový herní prvek na školní zahradu – loď
- úprava školní zahrady – odstranění nevyhovujících keřů
- zakoupení nové pračky

MŠ U rybiček

- položení nového lina - 2. část
- vymalování části objektu - chodba a schodiště
- nástřik dveří a futer
- pořízení úložné skříně na lůžkoviny a matrace (2 třídy)
- pořízení skříně na prádlo v žehlárně
- zakoupení čističek vzduchu do 2 tříd - Therapy Air.iOn
- zakoupení dekorací na schodiště od firmy Lokki
- částečná rekonstrukce bytu (nyní v majetku města)
- prořez dřevin a keřů na školní zahradě

MŠ Čtyřlístek

- rekonstrukce bytu – vyhovující již také pro 2-leté děti (kanalizace, rozvody elektricky a vody, pokládka lina, montáž dlažby,...)
- výměna lina ve 2 třídách
- zakoupení nových židliček do 1 třídy
- zakoupení herních prvků do tříd
- pořízení nové skříně pro ukládání lehátek a lůžkovin
- zakoupení čističek vzduchu do 2 tříd - Therapy Air.iOn
- úpravy terénu před budovou MŠ (kačírek, traviny)

MŠ Berušky

- nová elektroinstalace v kuchyni
- výměna kuchyňské linky
- výměna obložení šatny dětí a schodiště
- pořízení nových botníků a polic v šatně
- malování šatny
- údržba zahrady

MŠ Kaštánek

- rekonstrukce 2. terasy položením bezpečného povrchu firmou 4SOFT
- zakoupeny pomůcky do tříd, zejména do třídy se zaměřením na program Montessori

MŠ Zahrádka

- snížení a zateplení stropů v hernách a jídelně
- malování celé MŠ
- zakoupení dekorace a nástěnek do šatny od firmy Lokki
- výměna interaktivní tabule
- zakoupení 2 ks interiérových dveří
- zakoupení zahradního domečku na školní zahradu
- zakoupení nového kombinovaného sporáku do kuchyně

Ve všech pracovištích MŠ Harmonie byla modernizována internetová síť. Také byly zakoupeny stolní počítače a notebooky pro potřeby zkvalitnění práce s dětmi.

V Neratovicích dne 11. 10. 2017

Alena Slámová