

**MATEŘSKÁ ŠKOLA HARMONIE
NERATOVICE, V OLŠINKÁCH 700, OKRES
MĚLNÍK**



VÝROČNÍ ZPRÁVA O ČINNOSTI

**ŠKOLNÍ ROK 2018/2019
(1. 9. 2018 – 31. 8. 2019)**

1. Charakteristika školy

název školy: Mateřská škola Harmonie Neratovice,
V Olšinkách 700, okres Mělník

adresa školy: Mateřská škola Harmonie
V Olšinkách 700
277 11 Neratovice

zřizovatel Mateřské školy Harmonie: Město Neratovice, Kojetická 1028, Neratovice

MŠ byla zřízena Městem Neratovice jako příspěvková organizace k 1. 1. 2003 sloučením sedmi mateřských škol a školních jídelen MŠ v Neratovicích s přiřazením Městských jeslí jako oddělení pro děti od dvou let věku. Toto oddělení však bylo pro nesoulad s legislativou k 31. 8. 2003 zrušeno.

V průběhu dalších let fungování právního subjektu byla zrušena jedna mateřská škola v Neratovicích - Byškovicích (k 31. 12. 2003) a MŠ z Neratovic - Lobkovic byla přesunuta do objektu po bývalých jeslích V Olšinkách 700, kde už bylo zřízeno ředitelství MŠ Harmonie (k 31. 8. 2004).

Ke dni 30. 6. 2005 byla také předána školní jídelna po MŠ Byškovice Základní škole v Neratovicích - Byškovicích.

Dne 29. 8. 2008 byla slavnostně otevřena další mateřská škola, která vznikla rekonstrukcí bývalé družiny ZŠ 28. října a v provozu je od 1. 9. 2008.

Ke dni 31. 8. 2018 byly zrekonstruovány 2 suterénní byty na třídy MŠ v odloučených pracovištích MŠ Čtyřlístek a MŠ Sluníčko. Každá třída má kapacitu 10 dětí.

Ke dni 31. 8. 2019 byl zrekonstruován další suterénní byt na třídu MŠ, tentokrát v odloučeném pracovišti MŠ Písnička. Otevřením třídy 1. 9. 2019 dojde k navýšení kapacity dětí o 10.

Nyní se MŠ Harmonie Neratovice skládá ze sedmi mateřských škol a sedmi školních jídelen. Dětem poskytujeme výchovu a vzdělávání již ve 24 třídách.

statutární orgán: Alena Slámová, ředitelka
ředitelství MŠ – V Olšinkách 700 B
277 11 Neratovice
tel.: 315 688 673 - 5
mobil: 602 218 831
e-mail: harmonie@ms-neratovice.cz
web: www.ms-neratovice.cz

zástupce statutárního orgánu: Jana Kšírová, vedoucí MŠ Sluníčko

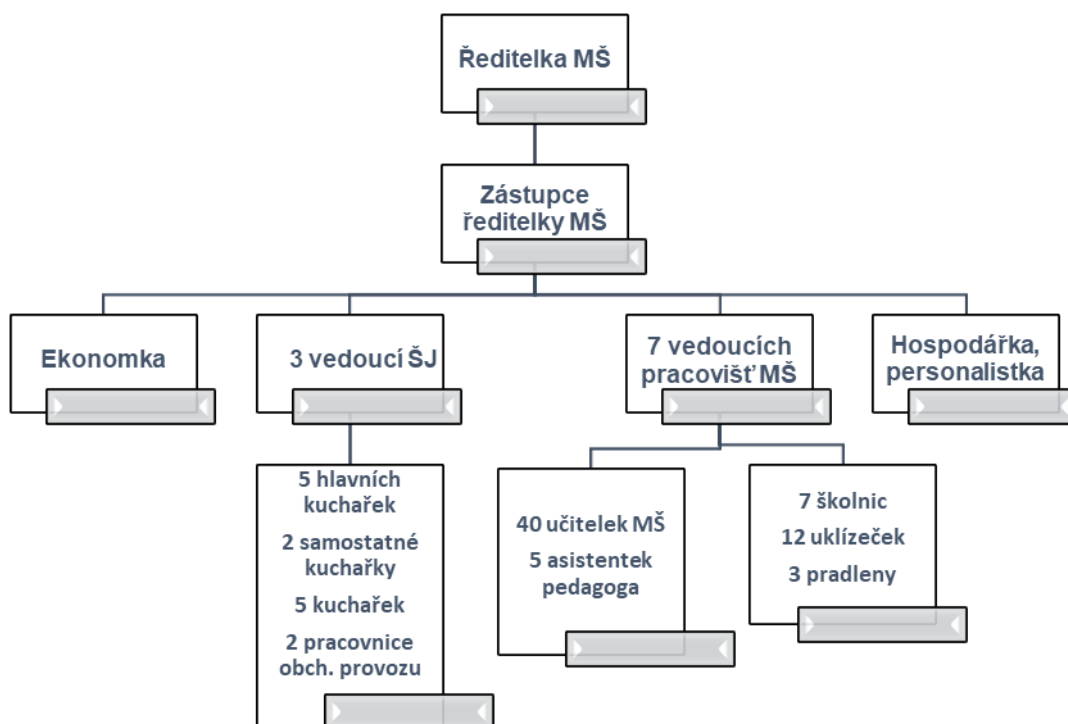
ekonomka: Julia Němečková

hospodářka – personalistka: Marcela Čechová

Součásti MŠ Harmonie Neratovice, zapsané ve školském rejstříku:

Mateřská škola a Školní jídelna Sluníčko, Hamplova 1104, Neratovice
Mateřská škola a Školní jídelna Písnička, ul. OSN 1033, Neratovice
Mateřská škola a Školní jídelna U rybiček, Kojetická 1055, Neratovice
Mateřská škola a Školní jídelna Čtyřlístek, Dr. E. Beneše 1155, Neratovice
Mateřská škola a Školní jídelna Berušky, Mlékojedy 120, Neratovice
Mateřská škola a Školní jídelna Zahradka, V Olšinkách 700, Neratovice
Mateřská škola a Školní jídelna Kaštánek, Dr. E. Beneše 1156, Neratovice

Organizační struktura MŠ Harmonie Neratovice:



Vedoucí jednotlivých pracovišť MŠ Harmonie:

MŠ Sluníčko
MŠ Písnička
MŠ U rybiček
MŠ Čtyřlístek
MŠ Berušky
MŠ Zahrádka
MŠ Kaštánek

Kšírová Jana
Beranová Stanislava
Novotná Michaela DiS.
Cihlářová Zemanová Lucie
Svatošová Jindra
Jedličková Martina
Flíčková Milada

ŠJ Sluníčko
ŠJ U rybiček
ŠJ Berušky
ŠJ Čtyřlístek
ŠJ Písnička
ŠJ Zahrádka
ŠJ Kaštánek

Mašková Kristýna
Mašková Kristýna
Mašková Kristýna
Červová Olga
Červová Olga
Červová Olga
Hofmanová Ilona

Učitelky a provozní pracovníci jednotlivých pracovišť:

MŠ Sluníčko

Kšírová Jana
Barborová Marta
Bártová Gabriela
Beranová Andrea
Jůzlová Jaroslava
Kadlecová Zuzana
Kšírová Marcela
Lejčková Jaroslava
Matějková Kateřina, Bc.
Svobodová Petra
Šťastná Pavla
Tumpachová Ilona, DiS.
Kalčíková Lenka
Tichá Jaroslava
Tichá Jaroslava
Bočková Jitka
Horníková Marcela
Hromasová Vladimíra

vedoucí pracoviště, učitelka
učitelka
učitelka
učitelka
učitelka
učitelka
učitelka
učitelka
učitelka
učitelka
učitelka
učitelka
asistentka
asistentka
školnice
uklízečka
uklízečka
školnice, pradelna

ŠJ Sluníčko

Mašková Kristýna
Debnárová Dagmar
Eflerová Leona (do 6/2019)
Šafránková Jaroslava (od 6/2019)
Kalinová Ivana

vedoucí pracoviště
kuchařka
kuchařka
kuchařka
pracovnice obch. provozu

MŠ Písnička

Beranová Stanislava	vedoucí pracoviště, učitelka
Horčicová Pavla	učitelka
Jelínková Dagmar	učitelka
Nováková Martina	učitelka
Mgr. Polívková Šárka	učitelka
Ing. Soběslavská Kateřina	učitelka
Valentová Petra	učitelka
Zavadilová Zdeňka	učitelka
Beranová Věra	školnice, pradlena
Žežulková Dagmar	uklízečka
Grznárová Helena	pracovnice obch. provozu

ŠJ Písnička

Potluková Zdeňka	kuchařka
Stanislavová Andrea	kuchařka

MŠ U rybiček

Novotná Michaela DiS.	vedoucí pracoviště, učitelka
Bolenová Miroslava	učitelka
Bláhová Anežka (na MD)	učitelka
Černá Marcela	učitelka
Jahodková Ivana	učitelka
Kadlecová Markéta	učitelka
Kalinová Lucie	učitelka
Nová Libuše	učitelka
Šandová Iveta	učitelka
Lelková Jana	školnice, pradlena
Šimková Ilona	uklízečka
Pajdová Jitka	uklízečka

ŠJ U Rybiček

Votrubová Kateřina	kuchařka
Fišerová Alena	kuchařka

MŠ Čtyřlístek

Cihlářová Zemanová Lucie	vedoucí pracoviště, učitelka
Burocková Daniela	učitelka
Havelková Jana	učitelka
Kafková Irena	učitelka
Kaulová Anna (od 2/2019)	učitelka
Malá Vlasta	učitelka
Mázlová Radoslava (do 12/2018)	učitelka
Šabatková Andrea	učitelka

Žežulková Denisa	učitelka
Žídková Romana, Bc.	učitelka
Horníková Vlasta	asistentka
Škrabáková Monika	asistentka
Marihunová Marta	školnice
Kováčiková Věra	uklízečka, prادلena
Fojtková Jana	uklízečka

ŠJ Čtyřlístek

Červová Olga	vedoucí pracoviště
Sudková Marcela	kuchařka
Vildová Dana	kuchařka

MŠ Berušky

Svatošová Jindra	vedoucí pracoviště, učitelka
Hůlková Monika	učitelka
Veselá Martina	školnice

ŠJ Berušky

Vítová Pavla	kuchařka
--------------	----------

MŠ Zahrádka

Jedličková Martina	vedoucí pracoviště, učitelka
Slámová Alena	učitelka, ředitelka MŠ Harmonie
Kučerová Gabriela	učitelka
Tichá Petra	asistentka
Linhová Monika	školnice

ŠJ Zahrádka

Beránková Hana	kuchařka
----------------	----------

MŠ Kaštánek

Flíčková Milada	vedoucí pracoviště, učitelka
Bartoňová Wegrecká Ludmila (na MD)	učitelka
Jůzlová Veronika	učitelka
Mlchová Milena	učitelka
Růžičková Martina (zástup za MD)	učitelka
Svobodová Ivana	učitelka
Svobodová Petra (na MD)	učitelka
Syřišťová Linda	učitelka
Junková Jana	školnice
Šimonková Martina	uklízečka

ŠJ Kaštánek

Hofmanová Ilona	vedoucí pracoviště, kuchařka
Moravcová Lenka	kuchařka
Bohunová Taťána	pracovnice obch. provozu

Provoz pracovišť MŠ ve školním roce 2018/2019:

Sluníčko:	6,30 - 16,30 hod.
Písnička:	6,30 - 16,30 hod.
U rybiček:	6,30 - 17,00 hod.
Čtyřlístek:	6,30 - 16,30 hod.
Berušky:	6,30 - 15,30 hod.
Kaštánek:	6,30 - 16,15 hod.
Zahrádka:	7,00 - 15,45 hod.

Počet tříd a dětí na pracovištích MŠ ve školním roce 2018/2019 – kapacita:

(zvýšená po dohodě se zřizovatelem a Krajskou hygienickou stanicí, pracoviště v Mělníku, pro odloučená pracoviště MŠ Kaštánek, MŠ Zahrádka, MŠ Sluníčko a MŠ Čtyřlístek)

Sluníčko:	5	102
Sluníčko – vila:	1	19
Písnička:	4	96
U rybiček:	4	86
Čtyřlístek:	5	98
Kaštánek	3	84
Berušky	1	20
Zahrádka:	1	26

Celkem:	24 tříd	531 dětí
----------------	----------------	-----------------

Od 1. 9. 2018 byly dány do provozu v odloučených pracovištích MŠ Sluníčko a MŠ Čtyřlístek 2 třídy, každá s kapacitou 10 dětí.

Počet pedagogických pracovníků v MŠ ve školním roce 2018/2019:

Sluníčko:	14	12,375	(přepočtených)
Písnička:	8	8,0	
U rybiček:	8	8,0	
Čtyřlístek:	11	9,75	
Kaštánek:	6	6,0	
Berušky:	2	2,0	
Zahrádka:	4	3,35	

Celkem:	53	49,475
----------------	-----------	---------------

Využili jsme z dotace, kterou vyhlásilo MŠMT ohledně možnosti překryvů pro pedagogické pracovníky, jednu p. učitelku s úvazkem 0,375 pro odloučené pracoviště MŠ Sluníčko.

Počet provozních zaměstnanců MŠ a ŠJ ve školním roce 2018/2019:

Sluníčko:	8	7,35	(přepočtených)
Písnička:	5	4,5	
U rybiček:	5	4,5	
Čtyřlístek:	6	5,75	
Kaštánek:	5	4,36	
Berušky:	2	1,9	
Zahrádka:	2	1,9	
Ředitelství:	2	2	
Celkem:	35	32,26	

Jedna pracovnice je zároveň pedagogická i provozní.

Celkem zaměstnanců MŠ Harmonie: 88 81,735
(+ 3 pedagogické pracovnice jsou na mateřské dovolené)

2. Demografický vývoj, změny zaznamenané v průběhu školního roku

Počty dětí zapsaných na jednotlivých pracovištích MŠ k 30. 9. 2018:

MŠ Sluníčko budova	102
vila	19
MŠ Písnička	96
MŠ U rybiček	86
MŠ Čtyřlístek	98
MŠ Kaštánek	80
MŠ Berušky	20
MŠ Zahrádka	25
Celkem:	526

Počty dětí zapsaných na jednotlivých pracovištích MŠ k 30. 6. 2019:

MŠ Sluníčko budova	102
vila	19
MŠ Písnička	96
MŠ U rybiček	86
MŠ Čtyřlístek	98
MŠ Kaštánek	83
MŠ Berušky	20
MŠ Zahrádka	25
Celkem:	529

Nejvyšší povolená kapacita mateřské školy byla doplněna do maxima 531 dětí ještě do konce roku 2018. V průběhu školního roku došlo k několika novým přijetím místo dětí, které docházku z nějakého důvodu ukončily.

Integrované děti:

S těmito dětmi pracovaly ve třídách kromě pedagogů také asistentky pedagoga .

V mateřské škole Sluníčko 4 děti s postižením

V mateřské škole Čtyřlístek 2 děti s postižením

V mateřské škole Zahrádka 1 dítě s postižením

Děti odcházejících do školy k 31. 8. 2019 bylo 172.

Odložení školní docházky mělo 32 dětí. Důvody byly sociální, školní nezralost a hlavně špatná výslovnost. Z tohoto počtu 8 dětí přešlo do přípravné třídy Základní školy Neratovice, 28. října.

Zápisy do mateřské školy na školní rok 2018/2019 probíhaly na všech pracovištích mateřské školy v jeden den a to 10. 5. 2019. Do dne zápisu bylo přijato 185 žádostí o přijetí dítěte do MŠ. Ve správním řízení bylo přijato celkem 179 dětí, nepřijato 6 dětí. Nepřijaté děti byly narozeny v roce 2017, tudíž nesplňovaly kritérium věku pro nástup do MŠ.

Na základě snížené kapacity kapacity dětí, z důvodu ukončení výjimky Krajské hygienické stanice k 31. 8. 2018, jsme nemohli přijmout počet dětí jako v loňském roce.

Díky otevření 2 nových tříd, jsme mohli přijmout ještě 20 dětí, a tímto alespoň trochu kapacitu navýšit.

3. Výchovně vzdělávací proces

Koncepce školy - vize

Veškeré cíle naší práce stále směřují k tomu, aby do naší mateřské školy chodily rády nejen děti, ale i jejich rodiče a blízcí.

Snažíme se vytvářet pro děti kvalitní, klidné a podnětné prostředí s dostatkem aktivit pro harmonické rozvíjení dětské osobnosti.

Přejeme si a děláme vše pro to, aby děti vnímaly prostředí mateřské školy jako neodmyslitelnou součást života s vědomím, že zde mají kamarády a přátele, na které se mohou kdykoliv spolehnout.

Snažíme se různými cestami zapojovat rodiče do činností školy a navazovat spolupráce s jinými organizacemi a firmami, které by mohly přispět ke zlepšení činností, prostředí a aktivit školy.

Vzdělávací program naší MŠ neustále přizpůsobujeme potřebám a zájmům všech dětí a je vytvářen s velkým zaujetím.

Oblast výchovně - vzdělávací

Od začátku školního roku všechna odloučená mají konkrétní zaměření, která se prolínají jejich školními vzdělávacími programy.

Mateřská škola Sluníčko - enviromentální výchova a vzdělávání

Mateřská škola Písnička - hudební výchova

Mateřská škola U Rybiček - výtvarně-dramatická výchova

Mateřská škola Čtyřlístek - turistika, poznávání a vnímání přírody

Mateřská škola Kaštánek - program „Montessori“

Mateřská škola Zahrádka - program „Začít spolu“

Mateřská škola Berušky - program „Zdravá mateřská škola“

Všechny mateřské školy pracují podle Rámcového vzdělávacího programu pro předškolní vzdělávání. Každé pracoviště má svůj vlastní Školní vzdělávací program sestavený podle principů Rámcového vzdělávacího programu.

Školní vzdělávací program je na jednotlivých pracovištích podle potřeby inovován.

Vzdělávací nabídka je sestavena do integrovaných bloků, které na sebe navzájem navazují a zasahují všechny vzdělávací oblasti. Zaměření těchto bloků vychází z přirozených potřeb dítěte. Jejich obsah je dětem srozumitelný, užitečný a pro ně prakticky využitelný. Je upraven tak, aby vyhovoval věku, úrovni rozvoje a sociálním zkušenostem dítěte.

Pro všechny integrované děti a děti s odloženou školní docházkou byly vytvořeny plány pedagogické podpory nebo individuální plány, většina z nich je vypracována dle podkladů Pedagogicko-psychologické poradny. S jejich pomocí paní učitelky či asistentky pedagoga s dětmi pracují.

MŠ Zahrádka nabízí již několik let alternativní program "Začít spolu".

Na pracovišti MŠ Kaštánek pracují paní učitelky ve 2 třídách - Berušky a Včeličky, podle vzoru školy „Montessori“.

Oba alternativní programy se těší u dětí i rodičů velkému zájmu.

Na konci školního roku byly vedoucími jednotlivých pracovišť zpracovány hodnotící zprávy za období 2018 - 2019, které jsou k nahlédnutí na ředitelství mateřské školy nebo na jednotlivých pracovištích.

Dětem byla předkládána nabídka nejrůznějších nadstandardních aktivit:

- divadelní a hudební představení v divadlech: v Praze Divadlo Spejbla a Hurvínka, Dům kultury Neratovice i přímo v jednotlivých pracovištích MŠ
(např. návštěvy Divadélko Lípa v Neratovicích, loutková nebo hraná představení v malém sále Domě kultury a přibližně 1x měsíčně představení v prostorách jednotlivých MŠ)
- filmová představení v Domě kultury
- tematicky zaměřené pracovní dílny pro rodiče s dětmi (Halloween, Vánoce, Velikonoce)
- výlety polodenní i celodenní - autobusem, vlakem nebo pěšky (svíčkárna, čokoládovna a perníkárna Šestajovice, zámek Libochovice, hrad Staré Hrady, zámek Loučeň - labyrinty, ZOO Zelčín, Mirákulum, Kokořínsko, výlety vlakem do Tišic a Všetat, pěší návštěvy farmy v Byškovicích ...)
- návštěvy výstav, koncertů a jiných kulturních akcí (Planetárium Praha, Praha - Policie ČR odd. služební hipologie, knihovny, koncerty v Lidové škole umění)
- pobyty ve škole v přírodě (Vřesník, Doksy, Zásada, Vimperk, Bratříkov), účast 120 dětí
- lyžařský výcvik - škola v přírodě - Zásada, účast 17 dětí
- předplavecký výcvik v Plavecké škole krytého bazénu v Neratovicích, účast 179 dětí (účastní se děti ze všech MŠ - vždy 10 lekcí)
- cvičení v Domě dětí a mládeže
- zdobení vánočního stromku v Domě Kněžny Emmy (všechny MŠ)
- pěvecké vystoupení na neratovickém náměstí v rámci oslav rozsvícení vánočního stromu
- seznamování s cizím jazykem (angličtina - MŠ Kaštánek)
- seznamování s jógou a zdravým životním stylem
- spolupráce se Základní uměleckou školou, Domem dětí a mládeže, základními školami v Neratovicích (koncerty, sportovní akce, návštěvy)
- spolupráce se základními školami - návštěvy dětí v 1. třídách, návštěvy dětí ze základních škol v rámci projektu „Děti čtou dětem“
- spolupráce s Městským úřadem v Neratovicích - vítání občánků, výstavy výtvarných prací dětí
- spolupráce s Knihovnou - účast na projektech, návštěvy dětí v knihovně, denně čteme dětem pohádky před odpočinkem
- spolupráce s hasiči - akce pro děti s ukázkou hasičské práce a techniky, návštěvy u hasičů
- spolupráce s Městskou policií - akce pro děti na zahradách MŠ, prevence kriminality a ochrany zdraví, ukázky výcviku psů (injekce, neznámá zvířata,...)
- spolupráce s Domem Kněžny Emmy pro seniory - vzájemné návštěvy a vystoupení dětí, výstavy, mezigenerační hry, asistenční psi
- účast rodičů na akcích - oslavy Dne dětí, táboráky, besídky, tvořivé dílny ...
- rozloučení s předškoláky (zábavné programy za účasti rodinných příslušníků - v červnu)
- společensky prospěšné práce - sběr přírodnin, papíru (kontejnery na sběr v areálech jednotlivých MŠ), víček pro postižené děti
- pokračuje spolupráce se sdružením postižených spoluobčanů „Rybka“- v MŠ Sluníčko
- pokračuje spolupráce se Zdravotníky s.r.o., Praha - „Malý záchranář“ (zdravotnické programy - osvěta, pro děti s ukázkou a prohlídkou vybavení auta záchranné služby)

Spolupráce mateřské školy s dalšími partnery:

Mateřská škola podporuje rodinnou výchovu a pomáhá rodičům v péči o dítě.

Je otevřená k rodičovské i širší veřejnosti.

Ve vztazích mezi pedagogy a rodiči by měla panovat oboustranná důvěra a otevřenost, vstřícnost, porozumění a ochota spolupracovat.

Pedagogové nabízejí rodičům poradenský servis a nejrůznější osvětové aktivity v otázkách výchovy i vzdělání. Chrání soukromí rodiny a zachovávají diskretnost.

Rodiče mají možnost podílet se na dění v mateřské škole, účastnit se různých programů, podle svého zájmu vstupovat do her svých dětí.

Rodinní příslušníci čtou dětem pohádky před spaním v rámci akce „Celé Česko čte dětem“, na chvíli „pedagogem“ ve třídě svého dítěte, ...vše záleží na zájmu rodičů, k žádné aktivitě nejsou nuceni.

Pro rodiče připravujeme „Den otevřených dveří“.

Zákonní zástupci jsou samozřejmě pravidelně a dostatečně informováni o všem, co se děje v jejich mateřské škole.

Projevili-li rodiče zájem, mohou se spolupodílet při plánování programu mateřské školy.

Mateřská škola stále usiluje o užší spolupráci s logopedem. Z každého pracoviště absolvovala alespoň 1 učitelka logopedický kurz a poznatky z něj využívají v praxi a předávají kolegyním. Úzce spolupracujeme se Speciálním pedagogickým centrem v Praze (Štíbrova), Pedagogicko-psychologickou poradnou v Mělníku a společností Nautis (autistické děti). Spolupracujeme s dalšími příspěvkovými organizacemi města, především se základními školami a Domem dětí a mládeže. Často naše děti potěší také seniory v Domě Kněžny Emmy svými vystoupeními.

Oboustranně využíváme spolupráci s OSPOD v Neratovicích.

Pokračujeme v projektu „Realizace lokálních sítí mateřských škol v gramotnostech“, který je veden pod záštitou Ministerstva školství, mládeže a tělovýchovy a Evropské unie. Každý měsíc se setkávají paní učitelky z našich pracovišť a škol ke vzájemnému předávání zkušeností ohledně práce s dětmi.

V letošním školním roce jsme se zapojili do projektu „Obědy do škol“, který pomůže dětem ze slabších sociálních vrstev našeho města. Program bude spuštěn 1. 9. 2019 a bude trvat 1 rok.

Údaje o výsledcích kontrol a inspekci

V mateřské škole byla provedena veřejnosprávní kontrola za rok 2018 auditorskou skupinou města Neratovice ve dnech 4.- 20. června 2019, při níž nebyly zjištěny žádné nedostatky.

28. 1. 2019 proběhla kontrola z KHS (Krajské hygienické stanice) z Mělníka v odloučených pracovištích MŠ Berušky a MŠ Čtyřlístek. Jednalo se o kontroly jak v MŠ, tak ve školních jídelnách. Nebyl shledán žádný nedostatek nebo závada.

Během školního roku ještě byla přezkoumána doporučená pestrost jídelníčků namátkou vybraných školních jídelen, všechny byly v pořádku a splňovaly veškeré náležitosti.

S KHS jsme také konzultovali požadavky na rekonstrukci prostor v MŠ Písnička, následná kolaudace třídy byla ze strany KHS bez připomínek.

5. Údaje o pracovnících

V naší organizaci v roce 2018/2019 pracovalo 44 učitelek, 5 asistentek pedagoga, 33 provozních zaměstnanců (školnice, kuchařky, uklízečky) a 2 pracovnice obchodního provozu. Všichni pedagogové, kteří se nyní věnují dětem, jsou kvalifikovaní. Pedagogický sbor funguje na základě jasně vymezených a společně vytvořených pravidel, pedagogové se neustále vzdělávají a ke svému dalšímu vzdělávání přistupují aktivně. Na 3 pracovištích začaly pracovat začínající paní učitelky, které měly několika letou praxi asistentky pedagoga, což pro jejich práci bylo velmi přínosné. Všem se v jejich začátku věnovaly zkušenější kolegyně. Byl vytvořen plán dalšího vzdělávání i plán na podporu začínajících učitelek.

Již v loňském školním roce jsme se zapojili do projektu Evropské unie „Podpora společného vzdělávání v pedagogické praxi“, Účastní se zejména začínající paní učitelky a ty, které mají ve svých třídách děti se speciálními vzdělávacími potřebami. Součástí projektu je také vzdělávání pro management školy, který se koná v sídle NIDV (Národní institut dalšího vzdělávání) v Praze. Celý program pro všechny zúčastněné je financován Evropskou unií ve spolupráci s NIDV a trvá 3 roky.

Každý rok v srpnu probíhá školení 1. pomoci pořádané zdravotníky Záchrané služby. Školení se účastní všichni noví zaměstnanci a periodicky také zaměstnanci stávající.

Údaje o dalším vzdělávání pedagogických pracovníků

Vzdělávací oblast	Název vzdělávací akce	Počet účastníků
Metodika práce s dětmi	Jóga s dětmi I	1
	Jóga s dětmi II	1
	Netradiční výtvarné techniky	1
	Dětský výtvarný projev a jeho zvláštnosti	1
	Dívej se, tvoř a povídej	2
	Rozvoj pohybových dovedností u dětí od 3 do 7 let – rovnovážná cvičení	1
	CKP - výroba dekoračních předmětů	3
	CKP – řemesla a řemeslné tvoření	3
	CPK - grafomotorika	5
	Právní vztahy	Ředitel školy a jeho klíčové povinnosti
Právní předpisy v MŠ		1
Novinky v právních předpisech škol a školských zařízení		1
Aktuální povinnosti ředitelky MŠ		1
Spolupráce školy, rodičů a OSPOD-jak na to		1
Financování regionálního školství		2
Konference MŠ 2019		2
Moderní výuka	O výchově a vzdělávání – liberální výchova	1
	Individualizace v MŠ	1

	Hodnocení v předškolním vzdělávání	5
	Využití ICT v MŠ, práce s MultiBoardem	3
	Příprava TVP a prožitkové učení	1
	Diagnostika dovednosti předškoláka	1
	Předškoláci v MŠ	2
	Emoce předškolního dítěte	2
	CKP - způsob objevování nových znalostí a dovedností	3
	CKP - polytechnika v Montessori	3
	CKP - práce s interaktivní tabulí	5
Jazyk a jazyková komunikace	Logopedická prevence - dyslálie	1
	Dyslálie – hlásky csz, čžž	1
	Jak přistupovat k dětem s vývojovými poruchami a logopedickými vadami	1
Integrace dětí	Role školního poradenského pracoviště pro management (NIDV)	3
	Práce s doporučením pro vzdělávání dětí žáka se spec. vzdělávacími potřebami pro management (NIDV)	3
	Podpora společného vzdělávání v pedagog. praxi (NIDV)	10
	IVP a PPP v předškolním vzdělávání	4
BOZP	Zdravotník zotavovacích akcí - kurz	4
	Školení 1. pomoci	11
	Zdravotní kurz 1. pomoci	1
Ostatní	Školení PHmax (Mgr. Zeman)	2
	Seminář MŠMT – PHmax	2
	CKP – projektové dny s rodiči	2
celkem		99

Všichni zaměstnanci MŠ Harmonie byli v září odborně proškoleni v oblasti BOZP a PO, noví zaměstnanci jsou proškoleni vždy před nástupem.

Vysvětlivka: CPK = Centrum kolegiální podpory

Jedná se semináře s odborníky nebo o předávání poznatků a zkušeností z pedagogické praxe v rámci setkávání s kolegy i z jiných škol.

Tyto aktivity jsou součástí projektu „Realizace lokálních sítí mateřských škol v gramotnostech“

6. Oblast materiálního vybavení a oprav

Mateřská škola Harmonie se skládá ze sedmi mateřských škol a sedmi školních jídelen. Zahrnuje osm budov - odloučených pracovišť, které je třeba udržovat a opravovat. MŠ Sluníčko se skládá ze 2 budov.

Všechny budovy prošly v posledních letech, díky zřizovateli, rozsáhlými změnami. Jedná se zejména o zateplení budov, rekonstrukce umýváren a WC pro děti.

Postupně dochází také k instalacím nových vzduchotechnických zařízení do školních kuchyní velkých budov. V letošním roce byla zprovozněna nová vzduchotechnika ve školní jídelně v MŠ Čtyřlístek. Spolu s městem se snažíme zlepšovat pracovní prostředí i našim kuchařkám.

Na budovy mateřských škol bezprostředně navazují zahrady. I tyto v letošním roce doznaly velké změny. Díky dotacím a vynikající spolupráci s Městským úřadem v Neratovicích došlo k rekonstrukcím 4 školních zahrad - v MŠ Berušky, MŠ Písnička, MŠ Kaštánek a MŠ Čtyřlístek. Všechna tato pracoviště mají nové krásné zahrady v přírodním stylu.

Ostatní zahrady také prošly změnami - byly zakoupeny některé hrací prvky, mlhoviště nebo pítka.

Všechna pracoviště mají sestaven dlouhodobý plán na postupnou obnovu vybavení i na různé drobnější opravy a údržbu.

Realizace probíhá podle finančních možností, většinu hradíme z provozní dotace města.

Podle potřeby jsou doplňovány a obměňovány i hračky a didaktické a výtvarné pomůcky.

Ve školním roce 2018/2019 bylo z provozní dotace města uskutečněno:

MŠ Čtyřlístek

- instalace vzduchotechniky
- zahrada v přírodním stylu

MŠ Kaštánek

- zahrada v přírodním stylu

MŠ Písnička

- rekonstrukce suterénního bytu
- zahrada v přírodním stylu

MŠ Berušky

- zahrada v přírodním stylu

Ve školním roce 2018/2019 bylo z rozpočtu MŠ uskutečněno:

MŠ Sluníčko

- nový nábytek s transparentními boxy – vila
- vestavné skříně do kabinetu
- položení nového lina v 1 třídě a na chodbě
- výměna koberců ve 2 třídách
- skříňky do umývárny
- tělovýchovné náčiní do tříd
- nákup interaktivní tabule
- herní prvky na školní zahradě (skluzavka, houpačka)

MŠ Písnička

- rekonstrukce suterénního bytu
- zařízení nově vzniklé třídy
- instalace bezpečnostních protipožárních dveří
- výměna interiérových dveří
- pořízení dekorací na zeď
- zakoupení rotační sekačky

MŠ U rybiček

- instalace bezpečnostních protipožárních dveří
- výměna interiérových dveří do tříd v 1. patře
- nákup ložního povlečení a pyžam pro děti
- herní prvky na školní zahradě (lod' a balanční pěšinka)
- vysázení dřevin na školní zahradě
- pořízení televizoru do 1 třídy

MŠ Čtyřlístek

- výměna dlažby v suterénu a dětských šatnách
- výměna lina ve 2 třídách
- výměna interiérových dveří do tříd
- výměna koberců ve 2 třídách
- nákup nového povlečení
- oprava venkovního schodiště
- herní prvky na školní zahradě (beranidlo, Jezevčí nora)
- oprava 2 herních sestav

MŠ Berušky

- oprava omítky a výmalba v dolní třídě a herně
- aplikace nanotechnologie na kamenný koberec
- výměna dětských umývadel
- dekorace Lokki na schodišti a v horní třídě
- instalace fontány na pitnou vodu

MŠ Kaštánek

- doplnění kabinetu pro třídu Montessori sluchovou hrou, CD, pohádkami
- malování tříd, šaten a umýváren
- nákup televize
- pořízení 3 domečků na školní zahradu
- herní prvky na školní zahradě (lanové centrum, houpačka hnízdečko, dřevěné výskoky)

MŠ Zahrádka

- montáž sádkartonových stropů a stěn v šatně
- rekonstrukce WC a umývárny pro děti, výměna bojleru
- malování šatny, WC a umývárny
- herní prvky na školní zahradě (houpačky)

Ve všech pracovištích MŠ Harmonie je průběžně modernizována internetová síť. Také byly dokoupeny notebooky a kopírky pro potřeby zkvalitnění práce s dětmi. Všechna pracoviště mají dostatečné množství počítačů.

V Neratovicích dne 11. 10. 2019

Alena Slámová