

**MATEŘSKÁ ŠKOLA HARMONIE
NERATOVICE, V OLŠINKÁCH 700, OKRES
MĚLNÍK**



VÝROČNÍ ZPRÁVA O ČINNOSTI

**ŠKOLNÍ ROK 2017/2018
(1. 9. 2017 – 31. 8. 2018)**

1. Charakteristika školy

název školy: Mateřská škola Harmonie Neratovice,
V Olšinkách 700, okres Mělník

adresa školy: Mateřská škola Harmonie
V Olšinkách 700
277 11 Neratovice

zřizovatel Mateřské školy Harmonie: Město Neratovice, Kojetická 1028, Neratovice

MŠ byla zřízena Městem Neratovice jako příspěvková organizace k 1. 1. 2003 sloučením sedmi mateřských škol a školních jídelen MŠ v Neratovicích s přiřazením Městských jeslí jako oddělení pro děti od dvou let věku. Toto oddělení však bylo pro nesoulad s legislativou k 31. 8. 2003 zrušeno.

V průběhu dalších let fungování právního subjektu byla zrušena jedna mateřská škola v Neratovicích - Byškovicích (k 31. 12. 2003) a MŠ z Neratovic - Lobkovic byla přesunuta do objektu po bývalých jeslích V Olšinkách 700, kde už bylo zřízeno ředitelství MŠ Harmonie (k 31. 8. 2004).

Ke dni 30. 6. 2005 byla také předána školní jídelna po MŠ Byškovice Základní škole v Neratovicích - Byškovicích.

Dne 29. 8. 2008 byla slavnostně otevřena další mateřská škola, která vznikla rekonstrukcí bývalé družiny ZŠ 28. října a v provozu je od 1. 9. 2008.

Ke dni 31. 8. 2018 byly zrekonstruovány 2 suterénní byty na třídy MŠ v odloučených pracovištích MŠ Čtyřlístek a MŠ Sluníčko. Každá třída bude mít kapacitu 10 dětí.

Nyní se MŠ Harmonie Neratovice skládá ze sedmi mateřských škol a sedmi školních jídelen.

statutární orgán: Alena Slámová, ředitelka
ředitelství MŠ – V Olšinkách 700 B
277 11 Neratovice
tel.: 315 688 673 - 5
mobil: 602 218 831
e-mail: harmonie@ms-neratovice.cz
web: www.ms-neratovice.cz

zástupce statutárního orgánu: Jana Kšírová, vedoucí MŠ Sluníčko

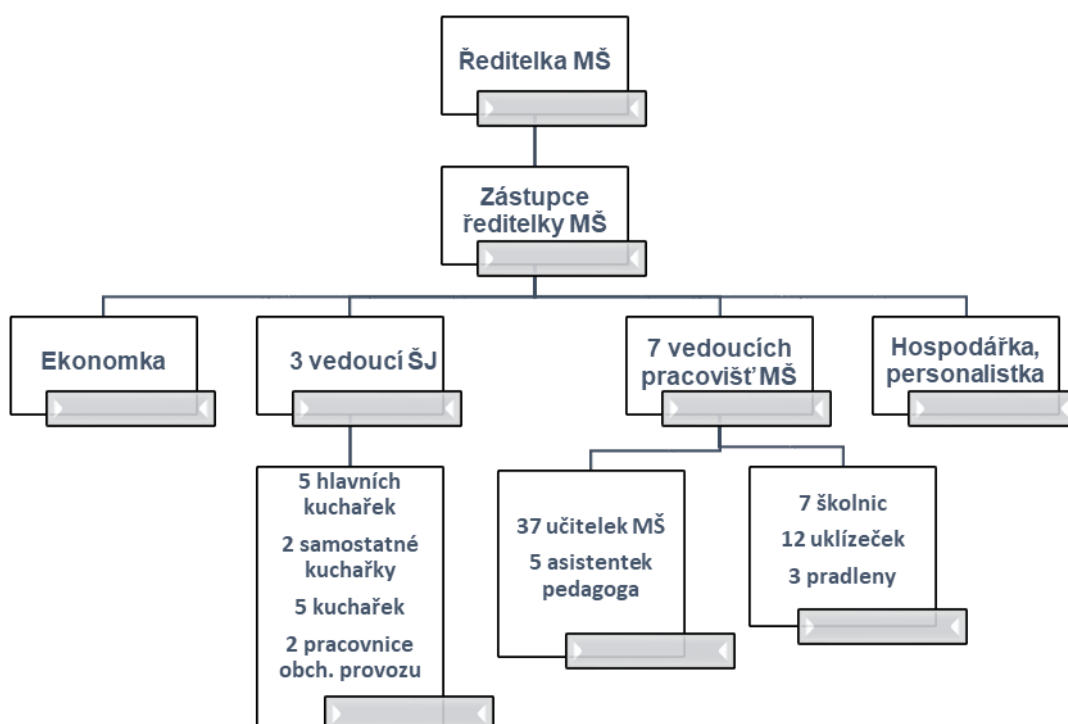
ekonomka: Julia Němečková

hospodářka – personalistka: Marcela Čechová

Součásti MŠ Harmonie Neratovice, zapsané ve školském rejstříku:

Mateřská škola a Školní jídelna Sluníčko, Hamplova 1104, Neratovice
Mateřská škola a Školní jídelna Písnička, ul. OSN 1033, Neratovice
Mateřská škola a Školní jídelna U rybiček, Kojetická 1055, Neratovice
Mateřská škola a Školní jídelna Čtyřlístek, Dr. E. Beneše 1155, Neratovice
Mateřská škola a Školní jídelna Berušky, Mlékojedy 120, Neratovice
Mateřská škola a Školní jídelna Zahradka, V Olšinkách 700, Neratovice
Mateřská škola a Školní jídelna Kaštánek, Dr. E. Beneše 1156, Neratovice

Organizační struktura MŠ Harmonie Neratovice:



Vedoucí jednotlivých pracovišť MŠ Harmonie:

MŠ Sluníčko	Kšírová Jana
MŠ Písnička	Beranová Stanislava
MŠ U rybiček	Novotná Michaela DiS.
MŠ Čtyřlístek	Mázlová Radoslava
MŠ Berušky	Svatošová Jindra
MŠ Zahrádka	Jedličková Martina
MŠ Kaštánek	Flíčková Milada

ŠJ Sluníčko	Wernerová Jana
ŠJ U rybiček	Wernerová Jana
ŠJ Berušky	Wernerová Jana
ŠJ Čtyřlístek	Červová Olga
ŠJ Písnička	Červová Olga
ŠJ Zahrádka	Červová Olga
ŠJ Kaštánek	Hofmanová Ilona

Učitelky a provozní pracovníci jednotlivých pracovišť:

MŠ Sluníčko

Kšírová Jana	vedoucí pracoviště, učitelka
Barborová Marta	učitelka
Bártová Gabriela	učitelka
Beranová Andrea	učitelka
Jůzlová Jaroslava	učitelka
Kadlecová Zuzana	učitelka
Lejčková Jaroslava	učitelka
Matějková Kateřina, DiS.	učitelka
Šťastná Pavla	učitelka
Tumpachová Ilona	učitelka
Tichá Jaroslava	asistentka
Svobodová Petra	asistentka
Tichá Jaroslava	školnice
Bočková Jitka	uklízečka
Horníková Marcela	uklízečka
Hromasová Vladimíra	školnice, prادلena

ŠJ Sluníčko

Wernerová Jana (do 7/2018)	vedoucí pracoviště
Mašková Kristýna (od 7/2018)	vedoucí pracoviště
Kracíková Monika (do 7/2018)	kuchařka
Eflerová Leona (od 8/2018)	kuchařka
Mašková Kristýna (do 7/2018)	kuchařka
Kalinová Ivana	pracovnice obch. provozu

MŠ Písnička

Beranová Stanislava	vedoucí pracoviště, učitelka
Horčicová Pavla	učitelka
Jelínková Dagmar	učitelka
Nováková Martina	učitelka
Mgr. Polívková Šárka	učitelka
Ing. Soběslavská Kateřina	učitelka
Valentová Petra	učitelka
Zavadilová Zdeňka	učitelka
Beranová Věra	školnice, pradlena
Žezulková Dagmar	uklízečka
Grznárová Helena	pracovnice obch. provozu

ŠJ Písnička

Potluková Zdeňka	kuchařka
Stanislavová Andrea	kuchařka

MŠ U rybiček

Novotná Michaela DiS.	vedoucí pracoviště, učitelka
Bláhová Anežka (na MD)	učitelka
Černá Marcela	učitelka
Jahodková Ivana	učitelka
Štruplová Jana	učitelka
Kadlecová Markéta	učitelka
Laubeová Lenka (od 8/2018 v důchodu)	učitelka
Nová Libuše	učitelka
Šandová Iveta	učitelka
Kalinová Lucie	asistentka
Lelková Jana	školnice, pradlena
Šimková Ilona	uklízečka
Pajdová Jitka	uklízečka

ŠJ U Rybiček

Votrubová Kateřina	kuchařka
Fišerová Alena	kuchařka

MŠ Čtyřlístek

Mázlová Radoslava	vedoucí pracoviště, učitelka
Burocková Daniela	učitelka
Cihlářová Lucie	učitelka
Havelková Jana	učitelka
Kafková Irena	učitelka
Malá Vlasta	učitelka
Šabatková Andrea	učitelka
Žídková Romana, Bc.	učitelka

Škrabáková Monika
Marihunová Marta
Kováčiková Věra
Jiskrová Michaela

asistentka
školnice
uklízečka, pradlena
uklízečka

ŠJ Čtyřlístek

Červová Olga
Sudková Marcela
Vildová Dana

vedoucí pracoviště
kuchařka
kuchařka

MŠ Berušky

Svatošová Jindra
Hůlková Monika
Veselá Martina

vedoucí pracoviště, učitelka
učitelka
školnice

ŠJ Berušky

Vítová Pavla

kuchařka

MŠ Zahrádka

Jedličková Martina
Slámová Alena
Kučerová Gabriela
Žežulková Denisa
Linhová Monika

vedoucí pracoviště, učitelka
učitelka, ředitelka MŠ Harmonie
učitelka
asistentka
školnice

ŠJ Zahrádka

Beránková Hana

kuchařka

MŠ Kaštánek

Fličková Milada
Bartoňová Wegrecká Ludmila (na MD)
Růžičková Martina (zástup za MD)
Syřišťová Linda
Jůzlová Veronika
Mlchová Milena
Svobodová Ivana
Svobodová Petra (na MD)
Junková Jana
Šimonková Martina

vedoucí pracoviště, učitelka
učitelka
učitelka
učitelka
učitelka
učitelka
učitelka
učitelka
školnice
uklízečka

ŠJ Kaštánek

Hofmanová Ilona
Moravcová Lenka
Bohunová Tařána

vedoucí pracoviště, kuchařka
kuchařka
pracovnice obch. provozu

Provoz pracovišť MŠ ve školním roce 2017/2018:

Sluníčko:	6,30 - 16,30 hod.
Písnička:	6,30 - 16,30 hod.
U rybiček:	6,15 - 17,00 hod.
Čtyřlístek:	6,30 - 16,30 hod.
Berušky:	6,30 - 15,30 hod.
Kaštánek:	6,30 - 16,15 hod.
Zahrádka:	7,00 - 15,30 hod.

Počet tříd a dětí na pracovištích MŠ ve školním roce 2017/2018 – kapacita: (zvýšená po dohodě se zřizovatelem a Krajskou hygienickou stanicí, pracoviště v Mělníku)

Sluníčko:	4	100
Sluníčko – vila:	1 třída pro děti s respir. nemocemi	22
Písnička:	4	100
U rybiček:	4	100
Čtyřlístek:	4	100
Kaštánek	3	75
Berušky	1	23
Zahrádka:	1	25

Celkem:	22 tříd	545 dětí
----------------	----------------	-----------------

Od 1. 1. 2018 se třída ve vile změnila na běžnou třídu MŠ Sluníčko.

Počet pedagogických pracovníků v MŠ ve školním roce 2017/2018:

Sluníčko:	12	11,0	(přepočtených)
Písnička:	8	8,0	
U rybiček:	9	8,5	
Čtyřlístek:	9	8,5	
Kaštánek:	6	6,0	
Berušky:	2	2,0	
Zahrádka:	4	3,23	
Celkem:	50	47,23	

Počet provozních zaměstnanců MŠ a ŠJ ve školním roce 2016/2017:

Sluníčko:	8	7,1	(přepočtených)
Písnička:	5	4,5	
U rybiček:	5	4,5	
Čtyřlístek:	6	5,5	
Kaštánek:	5	4,36	
Berušky:	2	1,9	
Zahrádka:	2	1,9	
Ředitelství:	2	2	
Celkem:	35	31,76	

Jedna pracovnice je zároveň pedagogická i provozní.

Celkem zaměstnanců MŠ Harmonie: 85 78,99
(+ 3 pedagogické pracovnice na mateřské dovolené)

2. Demografický vývoj, změny zaznamenané v průběhu školního roku

Počty dětí zapsaných na jednotlivých pracovištích MŠ k 30. 9. 2017:

MŠ Sluníčko budova	92
vila	21
MŠ Písnička	95
MŠ U rybiček	91
MŠ Čtyřlístek	93
MŠ Kaštánek	69
MŠ Berušky	20
MŠ Zahrádka	25
Celkem:	506

Počty dětí zapsaných na jednotlivých pracovištích MŠ k 30. 6. 2018:

MŠ Sluníčko budova	100
vila	22
MŠ Písnička	100
MŠ U rybiček	100
MŠ Čtyřlístek	100
MŠ Kaštánek	75
MŠ Berušky	23
MŠ Zahrádka	25
Celkem:	545

Kapacita mateřské školy byla doplněna do maxima 545 dětí ještě do konce roku 2017 a během roku došlo k několika novým přijetím místo dětí, které docházku z nějakého důvodu ukončily.

Integrované děti:

S těmito dětmi pracovaly ve třídách kromě pedagogů i asistentky pedagoga .

V mateřské škole Sluníčko 4 děti s postižením

V mateřské škole Čtyřlístek 1 dítě s postižením

V mateřské škole Zahrádka 1 dítě s postižením

V mateřské škole U rybiček 1 dítě s postižením

Děti odcházejících do školy k 31. 8. 2018 bylo 129.

Odložení školní docházky mělo 17 dětí. Důvody byly sociální, školní nezralost a hlavně špatná výslovnost.

Zápisy do mateřské školy na školní rok 2018/2019 probíhaly na všech pracovištích mateřské školy v jeden den a to 10. 5. 2018. Do dne zápisu bylo přijato 182 žádostí o přijetí dítěte do MŠ. Ve správním řízení bylo přijato celkem 121 dětí, nepřijato 61 dětí. Nepřijaté děti nebyly ze spádové oblasti Neratovic. Na základě snížené kapacity dětí, z důvodu ukončení výjimky Krajské hygienické stanice k 31. 8. 2018, jsme nemohli přijmout počet dětí jako v loňském roce.

3. Výchovně vzdělávací proces

Koncepce školy - vize

Veškeré cíle naší práce stále směřují k tomu, aby do naší mateřské školy chodily rády nejen děti, ale i jejich rodiče a blízcí.

Snažíme se vytvářet pro děti kvalitní, klidné a podnětné prostředí s dostatkem aktivit pro harmonické rozvíjení dětské osobnosti.

Přejeme si a děláme vše pro to, aby děti vnímaly prostředí mateřské školy jako neodmyslitelnou součást života s vědomím, že zde mají kamarády a přátele, na které se mohou kdykoliv spolehnout.

Snažíme se různými cestami zapojovat rodiče do činností školy a navazovat spolupráce s jinými organizacemi a firmami, které by mohly přispět ke zlepšení činností, prostředí a aktivit školy.

Vzdělávací program naší MŠ neustále přizpůsobujeme potřebám a zájmům všech dětí a je vytvářen s velkým zaujetím.

Oblast výchovně - vzdělávací

Všechny mateřské školy pracují podle Rámcového vzdělávacího programu pro předškolní vzdělávání. Každé pracoviště má svůj vlastní Školní vzdělávací program sestavený podle principů Rámcového vzdělávacího programu.

Školní vzdělávací program je na jednotlivých pracovištích podle potřeby inovován.

Vzdělávací nabídka je sestavena do integrovaných bloků, které na sebe navzájem navazují a zasahují všechny vzdělávací oblasti. Zaměření těchto bloků vychází z přirozených potřeb dítěte. Jejich obsah je dětem srozumitelný, užitečný a pro ně prakticky využitelný. Je upraven tak, aby vyhovoval věku, úrovni rozvoje a sociálním zkušenostem dítěte.

Pro všechny integrované děti a děti s odloženou školní docházkou byly vytvořeny plány pedagogické podpory, podle kterých s nimi paní učitelky či asistentky pedagoga pracují.

MŠ Zahradka nabízí již několik let alternativní program "Začít spolu".

Na pracovišti MŠ Kaštánek pracují paní učitelky ve 2 třídách – Berušky a Včeličky podle vzoru školy „Montessori“.

Na konci školního roku byly vedoucími jednotlivých pracovišť zpracovány hodnotící zprávy za období 2017 - 2018, které jsou k nahlédnutí na ředitelství mateřské školy nebo na jednotlivých pracovištích.

Dětem byla předkládána nabídka nejrůznějších nadstandardních aktivit:

- divadelní a hudební představení v divadlech: v Líbeznicích Divadlo kouzel, v Praze Divadlo Spejbla a Hurvínka, Dům kultury Neratovice i přímo v MŠ

(např. návštěvy Divadélko Lípa v Neratovicích, loutková i hraná představení

v malém sále Domě kultury a přibližně 1x měsíčně představení v prostorách jednotlivých MŠ)

- tematicky zaměřené pracovní dílny pro rodiče s dětmi (Halloween, Vánoce, Velikonoce)

- výlety polodenní i celodenní – autobusem, vlakem nebo pěšky (svíčkárna, čokoládovna a perníkárna Šestajovice, Botanicus, hrad Staré Hrady, Skanzen Přerov n. Labem, Zámek Loučeň – labyrinty, ZOO Zelčín, hrad Točnick, Mirákulum, Kokořínsko, výlety vlakem do Tišic, návštěvy farmy v Byškovicích ...)
- návštěvy výstav, koncertů a jiných kulturních akcí (Planetárium Praha, Praha – Policie ČR odd. služební hipologie, knihovny, koncert v Lidové škole umění)
- pobyty ve škole v přírodě (Vřesník, Smržovka, Čestice, Loužek u Orlíka, Berany)
- předplavecký výcvik v Plavecké škole krytého bazénu v Neratovicích (účast všech MŠ - vždy 10 lekcí)
- cvičení v Domě dětí a mládeže
- zdobení vánočního stromku v Domě Kněžny Emmy (všechny MŠ)
- pěvecké vystoupení na neratovickém náměstí v rámci oslav rozsvícení vánočního stromu
- seznamování s cizím jazykem (angličtina – MŠ Kaštánek)
- seznamování s jógou a zdravým životním stylem
- spolupráce se Základní uměleckou školou, Domem dětí a mládeže, základními školami v Neratovicích (koncerty, sportovní akce, návštěvy)
- spolupráce se základními školami – návštěvy dětí v 1. třídách, návštěvy dětí ze základních škol v rámci projektu „Děti čtou dětem“
- spolupráce s Městským úřadem v Neratovicích - vítání občánků, výstavy výtvarných prací dětí
- spolupráce s Knihovnou – účast na projektech, návštěvy dětí v knihovně, denně čteme dětem pohádky před odpočinkem
- spolupráce s hasiči - akce pro děti s ukázkou hasičské práce a techniky, návštěva u hasičů
- spolupráce s Městskou policií - akce pro děti na zahradách MŠ, prevence kriminality a ochrany zdraví, ukázky výcviku psů (injekce, neznámá zvířata,...)
- spolupráce s Domem Kněžny Emmy pro seniory - vzájemné návštěvy a vystoupení dětí, výstavy, mezigenerační hry, asistenční psi
- účast na Dni bezpečí na náměstí v Neratovicích
- účast rodičů na akcích - oslavy Dne dětí, táboráky, besídky , ...
- rozloučení s předškoláky (zábavné programy v červnu)
- společensky prospěšné práce - sběr přírodnin, papíru (kontejnery na sběr v areálech jednotlivých MŠ), víček
- pokračuje spolupráce se sdružením postižených spoluobčanů „Rybka“- s MŠ Sluníčko
- pokračuje spolupráce se Zdravotníky s.r.o., Praha – „Malý záchranář“ (zdravotnické programy- osvěta, pro děti s ukázkou a prohlídkou vybavení auta záchranné služby)

Spolupráce mateřské školy s dalšími partnery:

Mateřská škola podporuje rodinnou výchovu a pomáhá rodičům v péči o dítě.

Je otevřená k rodičovské i širší veřejnosti.

Ve vztazích mezi pedagogy a rodiči by měla panovat oboustranná důvěra a otevřenost, vstřícnost, porozumění a ochota spolupracovat.

Pedagogové nabízejí rodičům poradenský servis a nejrůznější osvětové aktivity v otázkách výchovy i vzdělání. Chrání soukromí rodiny a zachovávají diskretnost.

Rodiče mají možnost podílet se na dění v mateřské škole, účastnit se různých programů, podle svého zájmu vstupovat do her svých dětí.

Jsou pravidelně a dostatečně informováni o všem, co se děje v mateřské škole.

Projevili-li rodiče zájem, mohou se spolupodílet při plánování programu mateřské školy.

Mateřská škola stále usiluje o užší spolupráci s logopedem. Z každého pracoviště absolvovala alespoň 1 učitelka logopedický kurz a poznatky z něj využívají v praxi a předávají kolegyním. Úzce spolupracujeme se Speciálním pedagogickým centrem v Praze (Štíbrova), Pedagogicko-psychologickou poradnou v Mělníku a společností Nautis (autistické děti). Spolupracujeme s dalšími příspěvkovými organizacemi města, především se základními školami a Domem dětí a mládeže.

Oboustranně využíváme také spolupráci s OSPOD v Neratovicích.

Pokračujeme v projektu „Realizace lokálních sítí mateřských škol v gramotnostech“, který je pod záštitou Ministerstva školství, mládeže a tělovýchovy a Evropské unie. Každý měsíc se setkávají paní učitelky z našich pracovišť a škol ke vzájemnému předávání zkušeností ohledně práce s dětmi.

V letošním školním roce jsme se zapojili do projektů „Ja moje peníze“, Medvídek Nivea“ a „Rok s barevným ptáčkem.“

Údaje o výsledcích kontrol a inspekcí

V mateřské škole byla provedena veřejnosprávní kontrola za rok 2016 auditorskou skupinou města Neratovice ve dnech 6.- 23. dubna 2018, při níž nebyly zjištěny žádné nedostatky.

1. 11. 2017 u nás proběhla kontrola z VZP ČR – nebyla zjištěna žádná závažná pochybení, 2 menší chyby byly okamžitě opraveny.

5. 10. 2017 u nás byla provedena kontrola z KHS (Krajské hygienické stanice) z Mělníka, pouze jednou nám byla vytčen malý přestupek, který byl ihned odstraněn.

Během celého školního roku jsme s KHS byli neustále ve styku ohledně požadavků na rekonstrukci prostor v MŠ Čtyřlístek a MŠ Sluníčko.

5. Údaje o pracovnících

V naší organizaci v roce 2017/2018 pracovalo 44 učitelek, 5 asistentek pedagoga, 33 provozních zaměstnanců (školnice, kuchařky, uklízečky) a 2 pracovnice obchodního provozu. Všichni pedagogové, kteří se nyní věnují dětem, jsou kvalifikovaní. 1 paní učitelka ukončila doplnění vzdělání v květnu. Pedagogický sbor funguje na základě jasně vymezených a společně vytvořených pravidel, pedagogové se sebevzdělávají a ke svému dalšímu vzdělávání přistupují aktivně. Na všech pracovištích mají vytvořen plán dalšího vzdělávání i plán na podporu začínajících učitelek.

Zapojili jsme se do projektu Evropské unie „Podpora společného vzdělávání v pedagogické praxi“, které se zúčastní zejména začínající paní učitelky a ty, které mají ve svých třídách děti se speciálními vzdělávacími potřebami. Celý program je financován Evropskou unií a bude trvat 3 roky.

Údaje o dalším vzdělávání pedagogických pracovníků

Vzdělávací oblast	Název vzdělávací akce	Počet účastníků
Metodika práce s dětmi	Jóga s dětmi I. - základní	2
	Předmatematická výchova nově	1
	Předmatematická výchova nově II.	1
	Dětský výtvarný projev a jeho zvláštnosti	1
	Jak rozvíjet rozumové schopnosti u dětí předškolního věku	1
	Zdravotní tělesná výchova	1
	Cvičíme taj-či s dětmi	2
	Podzim v MŠ	3
	Matematika nás baví	1
	Království skřítky Podzimníčka	1
	V království paní Zimy	1
Právní vztahy	Řízení MŠ jazykem zákonů a vyhlášek	3
	Konference MŠ 2018	3
	Ochrana osobních údajů ve školách, nově podle GDPR	2
	Posílení kompetencí pedagogů v rámci interního mentoringu v polytechnickém vzdělávání	1
	MŠ po novele školského zákona 2017	1
	Hospitace jako součást autoevaluace školy	1

Moderní výuka	Emoce předškolního dítěte, aneb přehod'te výhybku	1
	Jak učit a nezbláznit se v MŠ	3
	Seminář „Začít znovu“	2
	Montessori -info kurz	1
	O výchově a vzdělávání - liberální výchova	1
	O výchově a vzdělávání s Fr. Koukolíkem	1
	Diagnostika dovedností předškoláků	1
	Projektové vyučování v MŠ na modelových příkladech	1
Jazyk a jazyková komunikace	Logopedická prevence – dyslálie v praxi	1
	Dyslálie – hlásky cz, čž	1
	Dyslálie l, r, ř	1
	Jak číst s dětmi předškolního věku	1
	Jak přistupovat k dětem s vývojovými poruchami řeči a logopedickými vadami	1
Integrace dětí	Poruchy autistického spektra bez intelektového handicapu	2
	Jak porozumět autismu. Myšlení a chování lidí s autismem.	2
	Dítě s PAS v MŠ	1
	Pedagogická podpora dětí s OŠD v MŠ	
	Vytváření podmínek pro individualizaci v MŠ	
	Jak jednat s rodiči	2
	Problémové chování předškolních dětí	2
	Cizinec v MŠ	2
BOZP	Školení 1. pomoci	35
	Zdravotník zotavovacích akcí - kurz	3
Ostatní	Přírodní zahrada	1
	Školení hygienického minima	1
	Účetnictví a personalistika	2
celkem		95

Všichni zaměstnanci MŠ Harmonie byli v září odborně proškoleni v oblasti BOZP a PO, noví zaměstnanci jsou proškolení vždy před nástupem.

6. Oblast materiálního vybavení a oprav

Mateřská škola Harmonie se skládá ze sedmi mateřských škol a sedmi školních jídelen. Zahrnuje osm budov - odloučených pracovišť, které je třeba udržovat a opravovat. MŠ Sluníčko se skládá ze 2 budov.

Všechny budovy prošly v posledních 5 letech, díky zřizovateli, rozsáhlými změnami. Jedná se zejména o zateplení budov a rekonstrukce umývárny a WC pro děti.

Na budovy mateřských škol bezprostředně navazují zahrady.

Nyní se zaměřujeme zejména na jejich vybavení, které se sice již hodně zlepšilo, ale stále ještě není úplně ideální, jak z hlediska kvality, tak i vlastní vybavenosti. Získali jsme dotace na obnovu 4 školních zahrad, realizace proběhnou na jaře roku 2019.

Všechna pracoviště mají sestaven dlouhodobý plán na postupnou obnovu vybavení i na různé drobnější opravy a údržbu.

Realizace probíhá podle finančních možností, většinu hradíme z provozní dotace města.

Podle potřeby jsou doplňovány a obměňovány i hračky a didaktické a výtvarné pomůcky.

Ve školním roce 2017/2018 bylo z provozní dotace města uskutečněno:

MŠ Sluníčko

- rekonstrukce suterénního bytu
- pokácení stromů po vichřicích

MŠ Kaštánek

- rekonstrukce části chodníků (před budovou)
- rekonstrukce přívodu vody

MŠ Písnička

- instalace vzduchotechniky

MŠ Zahrádka

- pokácení stromů po vichřicích

Ve školním roce 2017/2018 bylo z rozpočtu MŠ uskutečněno:

MŠ Sluníčko

- rekonstrukce kumbálů – lino, regály na lůžkoviny, vestavěné skříně
- položení nového lina v dětských šatnách
- výměna dveří - suterén
- instalace nových vertikálních žaluzií na regál lůžkovin (vila)
- nový nábytek v šatnách dětí 3 třídy

- pokládka nového koberce – 2 třídy
- nákup nových tabulí – všechny třídy
- výmalba celé MŠ

MŠ Písnička

- zakoupena nová prolézací dráha a hnízdo na školní zahradu
- instalace pítek na školní zahradě
- nová podlahová krytina - 2 třídy
- zakoupení stolů pro učitelky
- zakoupení části nábytkové sestavy, nových židliček pro děti
- zakoupení didaktických pomůcek
- doplnění počítačů do tříd

MŠ U rybiček

- nové herní prvky na školní zahradu – dřevěná mašinka s vagonkem, svahová skluzavka
- prořezy dřevin na školní zahradě
- pořízení archivační skříně v kanceláři MŠ
- zakoupení sedací soupravy do dět. koutku
- pořízení televizoru do 1 třídy
- vybavení tříd novými CD a programy k výuce + didaktické hry, stavebnice
- pořízení sušičky na prádlo
- oprava a výměna světel na schodišti
- výměna lina na schodišti
- výměna dveří ve třídách a v šatnách v suterénu

MŠ Čtyřlístek

- zakoupení herních prvků do tříd, didaktické pomůcky
- doplnění počítačů do tříd
- výměna lina – 3 třídy
- výmalba celé budovy
- vybavení suterénní třídy – koberec, lino, nábytek, kuchyňka,...
- dřevěné kryty v suterénní třídě
- výměna koberce - 1 třída
- zakoupení čističek vzduchu do 2 tříd - Therapy Air.iOn
- rekonstrukce chodníku k suterénnímu bytu

MŠ Berušky

- celková rekonstrukce v horní třídě
- pořízení kamenného koberce na chodbě
- pořízení sítí do oken
- nové police na lůžkoviny

MŠ Kaštánek

- zakoupeny pomůcky do tříd, zejména do třídy se zaměřením na program Montessori
- zakoupena nová sekačka na trávu
- zakoupen vysavač s čističem koberců
- malování – hala, chodba, jídelna

MŠ Zahrádka

- výměna dětských záchodů za nové
- zakoupení multifunkčního herního koutku „pokusy a objevy“ a „divadlo“
- zakoupení sestavy „lod“ na školní zahradu
- zakoupení „mlhoviště“ na školní zahradu

Ve všech pracovištích MŠ Harmonie byla modernizována internetová síť. Také byly zakoupeny stolní počítače a notebooky pro potřeby zkvalitnění práce s dětmi. Všechna pracoviště mají dostatečné množství počítačů.

Na všechna pracoviště byly zakoupeny mobilní telefony.

V Neratovicích dne 10. 10. 2018

Alena Slámová